

T.C
BOR KAYMAKAMLIđI
UKURKUYU DR. FATMA EROL İLKOKULU MÜDÜRLÜđÜ

2024-2028 STRATEJİK PLANI

İSTİKLALMARŞI

Korkma, sönmez bu şafaklarda yüzen al sancak;
Sönmeden yurdumun üstünde tüten en son ocak.
O benim milletimin yıldızıdır, parlayacak;
O benimdir, o benim milletimindir ancak.

Çatma, kurban olayım, çehreni ey nazlı hilal!
Kahraman ırkıma bir gül! Ne bu şiddet, bu celal?
Sana olmaz dökülen kanlarımız sonra helal...
Hakkıdır Hakk'a tapan milletimin istiklal!

Ben ezelden beridir hür yaşadım, hür yaşarım.
Hangi çılgın bana zincir vuracakmış? Şaşarım!
Kükremiş sel gibiyim, bendimi çiğner, aşarım.
Yurtarım dağları, enginlere sığmam taşarım.

Garbın afakını sarmışsa çelik zırhlı duvar,
Benim iman dolu göğsüm gibi serhaddim var.
Ulusun, korkma! Nasıl böyle bir imanı boğar,
"Medeniyet" dediğin tek dişi kalmış canavar?

Arkadaş! Yurduma alçakları uğratma sakın.
Siper et gövdeni, dursun bu hayasızca akın.
Doğacaktır sana va' dettiği günler Hakk'ın...
Kim bilir, belki yarın, belki yarından da yakın.

Bastığın yerleri "toprak!" diyerek geçme, tanı:
Düşün altındaki binlerce kefensiz yatanı.
Sen şehit oğlusun, incitme, yazıktır atanı:
Verme, dünyaları alsan da, bu cennet vatanı.

Kim bu cennet vatanın uğruna olmaz ki feda?
Şüheda fışkıracak toprağı sıksan, şüheda!
Canı, cananı bütün varımı alsın da Huda,
Etmesin tek vatanından beni dünyada cüda.

Ruhumun senden, İlahi, şudur ancak emeli:
Değmesin mabedimin göğsüne namahrem eli.
Bu ezanlar ezanlar-ki şahadetleri dinin temeli
Ebedi yurdumun üstünde benim inlemeli.

O zaman vعد İle bin şecde eder- varsa- taşım,
Her cerihamdan, İlahi, boşanıp kanlı yaşım,
Fışkırır ruh- mücerred gibi yerden na şım;
O zaman yükselerek arşa değer belki başım.

Dalgaları sen de şafaklar gibi ey şanlı hilal!
Olsun artık dökülen kanlarımın hepsi helal!
Ebediyen sana yok, ırkıma yok izmihâl:
Hakkıdır, hür yaşamış bayrağımın hürriyet;
Hakkıdır, Hakk'a tapan, milletimin istiklal!

Mehmet AKİF ERSOY

Öğretmenler;
Yeni Nesil Sizin
Eseriniz Olacaktır.

B. Öztürk



GENÇLİĞE HİTABE

Ey Türk gençliği! Birinci vazifen, Türk İstiklalini, Türk cumhuriyetini, İlelebet, muhafaza ve müdafaa etmektir.

Mevcudiyetinin ve istikbalinin yegane temeli budur. Bu temel, senin, en kıymetli hazinendir. İstikbalde dahi, seni, bu hazineden, mahrum etmek isteyesek, dahili ve harici, bedhahların olacaktır. Bir gün, istiklal ve cumhuriyeti müdafaa mecburiyetine düşersen, vazifeye atılmak için, içinde bulunacağın vaziyetin imkanı ve şartlarını düşünmeyeceksin! Bu imkan ve şart, çok namüsaait bir mahiyette tezahür edebilir. İstiklal ve cumhuriyetine kastedecek düşmanlar, bütün dünyada emsali görülmemiş bir galibiyetin mümessili olabilirler. Cebren ve hile ile aziz vatanın, bütün kaleleri zaft edilmiş, bütün tersanelerine girilmiş, bütün orduları dağıtılmış ve memleketin her köşesi biffili işgal edilmiş olabilir. Bütün bu şartlardan daha elim ve daha vahim olmak üzere, memleketin dahilinde, iktidara sahip olanlar gaflet ve dalalet ve hatta hiyanet içinde bulunabilirler. Hatta bu iktidar sahipleri şahsi menfaatlerini, müstevlerin siyasi emelleriyle tevhit edebilirler. Millet, fakr u zaruret içinde harap ve bitap düşmüş olabilir.

Ey Türk istikbalinin evladı! İşte, bu ahval ve şartlar içinde dahi, vazifen; Türk istiklal ve cumhuriyetini kurtarmaktır! Muhtaç olduğun kudret, damarlarındaki asil kanda, mevcuttur!

B. Öztürk

En mühim ve feyizli vazifelerimiz millî eğitim işleridir. Millî eğitim işlerinde mutlaka muzaffer olmak lâzımdır. Bir milletin hakikî kurtuluşu ancak bu suretle olur. (1922)

Okul/Kurum Bilgileri

İli: NİĞDE		İlçesi: BOR	
Adres:	Çukurkuyu Kasabası Bor/Niğde	Coğrafi Konum (link)	https://maps.app.goo.gl/HXNDrVNfKYuBBTD1A
Telefon Numarası:	0 388 321 41 15	Faks Numarası:	-
e-Posta Adresi:	712253@meb.k12.tr	Web sayfası adresi:	https://cukurkuyudrfatmaerol.meb.k12.tr
Kurum Kodu:	712253	Öğretim Şekli:	Tam Gün

SUNUŐ

Stratejik plan; orta ve uzun vadeli somut hedeflere dayalı yönetim anlayıőı, Őeffaflık, hesap verebilme, katılımcılık, performansa ve sonuçlara odaklanmaktır. Stratejik planlama, hedeflenen geleceęin etkili, verimli olarak biçimlendirilmesi ve yönetilmesidir.

Eęitim planlamasının amacı eęitim sektöründeki darboęazları ortadan kaldırmak için dűőünűlen çözümlerinin sonuçlarını kestirmek, uzun dönemli bir planın genel çerçevesini hazırlamak, söz konusu genel çerçeveye dayalı amaçları saptamak ve bu amaçları gerçekleőtirmek için ayrıntılı bir plan hazırlamak ve işlevsel hale getirmektir.

Kalite kültürü oluşturmak için eęitim ve öğretim başta olmak üzere insan kaynakları ve kurumsallaőma, sosyal faaliyetler, alt yapı, toplumla ilişkiler ve kurumlar arası ilişkileri kapsayan 2024-2028 stratejik planı oluşturulmuőtur.

Çukurkuyu Dr. Fatma Erol İlkokulu Stratejik Planında (2024-2028) belirtilen amaç ve hedeflere ulaşmamızın okulumuzun gelişme ve kurumsallaőma süreçlerine önemli katkılar sağlayacağına inanmaktayız.

Planın yapılmasında emeęi geçen tüm paydaőlara teőekkür ediyor; hazırlanan stratejik planımızın kurumumuza, ilçemize, ilimize ve ülkemize hayırlı olmasını diliyorum.

Mehmet Emin UMUT
Okul Müdürü

İÇİNDEKİLER

SUNUŞ	4
İÇİNDEKİLER	5
1. BÖLÜM: GİRİŞ VE STRATEJİK PLANIN HAZIRLIK SÜRECİ	9
1.1. Strateji Geliştirme Kurulu ve Stratejik Plan Ekibi	9
1.2. Planlama Süreci:	9
2. BÖLÜM: DURUM ANALİZİ	10
2.1. Kurumsal Tarihçe	10
2.2. Uygulanmakta Olan Stratejik Planın Değerlendirilmesi	11
2.3. Yasal Yükümlülükler ve Mevzuat Analizi	11
2.4. Üst Politika Belgeleri Analizi	13
2.5. Faaliyet Alanları ile Ürün/Hizmetlerin Belirlenmesi	15
2.6. Paydaş Analizi	16
Öğretmen Anketi Sonuçları	18
Veli Anketi Sonuçları	19
Öğrenci Anketi Sonuçları	20
2.7. Okul İçi Analiz	21
2.8. Çevre Analizi (PESTLE)	31
2.9. GZFT Analizi	32
2.10. Tespit ve İhtiyaçların Belirlenmesi	34
3. BÖLÜM: GELECEĞE BAKIŞ	35
3.1. Misyon	35
3.2. Vizyon	35
3.3. Temel Değerler	35
4. BÖLÜM: AMAÇ, HEDEF VE PERFORMANS GÖSTERGESİ İLE STRATEJİLERİN BELİRLENMESİ	36
4.1. Amaçlar	36
4.2. Hedefler	36
4.3. Performans Göstergeleri	36
4.4. Stratejilerin Belirlenmesi	43
4.5. Maliyetlendirme	43
5. BÖLÜM: İZLEME VE DEĞERLENDİRME	44
6. BÖLÜM: EKLER	44
1. Öğretmen Anketleri	44
2. Veli Anketleri	44

3. Öğrenci Anketleri	44
Ek- Paydaş Anketleri	45

TABLO VE GRAFİKLER

TABLO 1.STRATEJİ GELİŞTİRME KURULU VE STRATEJİK PLAN EKİBİ TABLOSU	9
TABLO 2.YASAL YÜKÜMLÜLÜK	12
TABLO 3.ÜST POLİTİKA BELGELERİ ANALİZİ TABLOSU	14
TABLO 4.FAALİYET ALANLAR/ÜRÜN VE HİZMETLER TABLOSU	15
TABLO 5.PAYDAŞLAR MATRİSİ TABLOSU 1	16
TABLO 6.PAYDAŞLAR MATRİSİ TABLOSU 2	17
TABLO 7.PAYDAŞLAR MATRİSİ TABLOSU 3	17
TABLO 8.ÖĞRETMEN ANKETİ ANALİZ TABLOSU	18
TABLO 11.OKUL/KURUM İÇİ ANALİZ İÇERİK TABLOSU	23
TABLO 12.ÇALIŞANLARIN GÖREV DAĞILIMI	24
TABLO 13.İDARİ PERSONELİN HİZMET SÜRESİNE İLİŞKİN BİLGİLER	24
TABLO 14.OKULDA OLUŞAN YÖNETİCİ SİRKÜLASYONU ORANI	25
TABLO 23.KAYNAK TABLOSU	28
TABLO 24.HARCAMA KALEMLER	28
TABLO 25.GELİR-GİDER TABLOSU	28
TABLO 27.SINIF MEVCUDU VE KAYNAŞTIRMA ÖĞRENCİ DURUMU	29
TABLO 28.ÖĞRETMEN/ÖĞRENCİ DURUMU	29
TABLO 29.YILLARA GÖRE ÖĞRENCİ DEVAMSIZLIK DURUMU	29
TABLO 39.TESPİT VE İHTİYAÇLARI BELİRLENMESİ	34
TABLO 37.TAHMİNİ MALİYET TABLOSU	43
ŞEKİL 1.TEŞKİLAT ŞEMASI	22
ŞEKİL 2.İZLEME VE DEĞERLENDİRME SÜRECİ	44

TANIMLAR

Bütünleştirici Eğitim (Kaynaştırma Eğitimi): Özel eğitime ihtiyacı olan bireylerin eğitimlerini, destek eğitim hizmetleri de sağlanarak akranlarıyla birlikte resmî veya özel örgün ve yaygın eğitim kurumlarında sürdürmeleri esasına dayanan özel eğitim uygulamalarıdır.

Coğrafi Bilgi Sistemi (CBS) : Dünya üzerindeki karmaşık sosyal, ekonomik, çevresel vb. sorunların çözümüne yönelik mekâna/konuma dayalı karar verme süreçlerinde kullanıcılara yardımcı olmak üzere, büyük hacimli coğrafi verilerin; toplanması, depolanması, işlenmesi, yönetimi, mekânsal analizi, sorgulaması ve sunulması fonksiyonlarını yerine getiren donanım, yazılım, personel, coğrafi veri ve yöntem bütünüdür.

Destekleme ve Yetiştirme Kursları: Resmî ve özel örgün eğitim kurumlarına devam eden öğrenciler ile yaygın eğitim kurumlarına devam etmekte olan kursiyerleri, örgün eğitim müfredatındaki derslerle sınırlı olarak, destekleme ve yetiştirme amacıyla açılan kurslardır.

Eğitsel Değerlendirme: Bireyin tüm gelişim alanlarındaki özellikleri ve akademik disiplin alanlarındaki yeterlilikleri ile eğitim ihtiyaçlarını eğitsel amaçla belirleme sürecidir.

İşletmelerde Meslekî Eğitim: Meslekî ve teknik eğitim okul ve kurumları öğrencilerinin beceri eğitimlerini işletmelerde, teorik eğitimlerini ise meslekî ve teknik eğitim okul ve kurumlarında veya işletme ve kurumlarca tesis edilen eğitim birimlerinde yaptıkları eğitim uygulamalarını ifade eder.

Okul-Aile Birlikleri: Eğitim kampüslerinde yer alan okullar dâhil Bakanlığa bağlı okul ve eğitim kurumlarında kurulan birliklerdir.

Ortalama Eğitim Süresi: Birleşmiş Milletler Kalkınma Programının yayınladığı İnsani Gelişme Raporu'nda verilen ve 25 yaş ve üstü kişilerin almış olduğu eğitim sürelerinin ortalaması şeklinde ifade edilen eğitim göstergesini ifade etmektedir.

Öğrenme Analitiği Platformu: Eğitsel Veri Ambarı üzerinde çalışacak, öğrencilerin akademik verileriyle birlikte ilgi, yetenek ve mizacına yönelik verilerinin de birlikte değerlendirildiği platformdur.

Örgün Eğitim Dışına Çıkma: Ölüm ve yurt dışına çıkma haricindeki nedenlerin herhangi birisine bağlı olarak örgün eğitim kurumlarından ilişik kesilmesi durumunu ifade etmektedir. Örgün Eğitim: Belirli yaş grubundaki ve aynı seviyedeki bireylere, amaca göre hazırlanmış programlarla, okul çatısı altında düzenli olarak yapılan eğitimidir.

Örgün eğitim; okul öncesi, ilkokul, ortaokul, ortaöğretim ve yükseköğretim kurumlarını kapsar. Özel Politika veya Uygulama Gerektiren Gruplar (Dezavantajlı Gruplar): Diğer gruplara göre eğitiminde ve istihdamında daha fazla güçlük çekilen kadınlar, gençler, uzun süreli işsizler, engelliler gibi bireylerin oluşturduğu grupları ifade eder.

Özel Yetenekli Çocuklar: Yaştlarına göre daha hızlı öğrenen, yaratıcılık, sanat, liderliğe ilişkin kapasitede önde olan, özel akademik yeteneğe sahip, soyut fikirleri anlayabilen, ilgi alanlarında bağımsız hareket etmeyi seven ve yüksek düzeyde performans gösteren bireydir.

Tanılama: Özel eğitime ihtiyacı olan bireylerin tüm gelişim alanlarındaki özellikleri ile yeterli ve yetersiz yönlerinin, bireysel özelliklerinin ve ilgilerinin belirlenmesi amacıyla tıbbî, psiko-sosyal ve eğitim alanlarında yapılan değerlendirme sürecidir.

Ulusal Dijital İçerik Arşivi: Öğrenme süreçlerini destekleyen beceri destekli dönüşüm ile ülkemizin her yerinde yaşayan öğrenci ve öğretmenlerimizin eşit öğrenme ve öğretme fırsatlarını yakalamaları ve öğrenmenin sınıf duvarlarını aşması sağlamaya yönelik eğitsel dijital içerik ambarıdır.

Uzaktan Eğitim: Her türlü iletişim teknolojileri kullanılarak zaman ve mekân bağımsız olarak insanların eğitim almalarının sağlanmasıdır.

Yaygın Eğitim: Örgün eğitim sistemine hiç girmemiş ya da örgün eğitim sisteminin herhangi bir kademesinde bulunan veya bu kademedan ayrılmış ya da bitirmiş bireylere; ilgi, istek ve yetenekleri doğrultusunda ekonomik, toplumsal ve kültürel gelişmelerini sağlayıcı nitelikte çeşitli süre ve düzeylerde hayat boyu yapılan eğitim, öğretim, üretim, rehberlik ve uygulama etkinliklerinin bütününe ifade eder.

Zorunlu Eğitim: Dört yıl süreli ve zorunlu ilkokullar ile dört yıl süreli, zorunlu ve farklı programlar arasında tercihe imkân veren ortaokullar ve imam-hatip ortaokullarından oluşan ilköğretim ile ilköğretime dayalı, dört yıllık zorunlu, örgün veya yaygın öğrenim veren genel, mesleki ve teknik ortaöğretim kademelerinden oluşan eğitim sürecini ifade eder.

1. BÖLÜM: GİRİŞ VE STRATEJİK PLANIN HAZIRLIK SÜRECİ

1.1. Strateji Geliştirme Kurulu ve Stratejik Plan Ekibi

Strateji Geliştirme Kurulu: Okul müdürünün başkanlığında, bir okul müdür yardımcısı, bir öğretmen ve okul/aile birliği başkanı ile bir yönetim kurulu üyesi olmak üzere 5 kişiden oluşan üst kurul oluşturulmuştur.

Stratejik Plan Ekibi: Okul müdürü tarafından görevlendirilen ve üst kurul üyesi olmayan müdür yardımcısı başkanlığında, belirlenen öğretmenler ve gönüllü velilerden oluşmuştur.

Tablo 1.Strateji Geliştirme Kurulu ve Stratejik Plan Ekibi Tablosu

Strateji Geliştirme Kurulu Bilgileri		Stratejik Plan Ekibi Bilgileri	
Adı Soyadı	Ünvanı	Adı Soyadı	Ünvanı
Mehmet Emin UMUT	Okul Müdürü	Senanur MÜFTÜOĞLU UZUN	Müdür Yardımcısı
Meral ALTINEL TALI	Sınıf Öğretmeni	Çiğdem DAĞLIOĞLU	Okul Öncesi Öğretmeni
Aslı YÜCE	Sınıf Öğretmeni	Müzeyyen KARLITEPE	Sınıf Öğretmeni
Gazi ÖZER	Okul Aile Birliği Başkanı	Ayşe TOPÇU ERDOĞAN	Sınıf Öğretmeni
Hasan KULA	Okul Aile Birliği Üyesi	Meral ALTINEL TALI	Sınıf Öğretmeni

1.2. Planlama Süreci:

2024-2028 dönemi stratejik plan hazırlanma süreci Strateji Geliştirme Kurulu ve Stratejik Plan Ekibi' nin oluşturulması ile başlamıştır. Ekip tarafından oluşturulan çalışma takvimi kapsamında ilk aşamada durum analizi çalışmaları yapılmış ve durum analizi aşamasında, paydaşlarımızın plan sürecine aktif katılımını sağlamak üzere paydaş anketi, toplantı ve görüşmeler yapılmıştır. Durum analizinin ardından geleceğe yönelim bölümüne geçilerek okulumuzun amaç, hedef, gösterge ve stratejileri belirlenmiştir.

Çukurkuyu Dr Fatma Erol İlkokulu 2024–2028 Stratejik Planı; literatür taraması, anketler ve toplantılar, durum analizi raporu (program ve alt program analizi, üst politika belgelerinin analizi, mevzuat analizi, faaliyet alanları ile ürün ve hizmetlerin belirlenmesi, GZFT analizleri, uygulanmakta olan stratejik planın değerlendirilmesi, iç ve dış paydaşların görüşlerinin alınması, kuruluş içi analiz ile tespit ve ihtiyaçların belirlenmesi) doğrultusunda hazırlanmıştır.

2. BÖLÜM: DURUM ANALİZİ

Stratejik planlama sürecinin ilk adımı olan durum analizi, okulumuzun “neredeyiz?” sorusuna cevap vermektedir. Okulumuzun geleceğe yönelik amaç, hedef ve stratejiler geliştirebilmesi için öncelikle mevcut durumda hangi kaynaklara sahip olduğu ya da hangi yönlerinin eksik olduğu ayrıca, okulumuzun kontrolü dışındaki olumlu ya da olumsuz gelişmelerin neler olduğu değerlendirilmiştir. Dolayısıyla bu analiz, okulumuzun kendisini ve çevresini daha iyi tanımasına yardımcı olacak ve stratejik planın sonraki aşamalarından daha sağlıklı sonuçlar elde edilmesini sağlayacaktır.

Durum analizi bölümünde, aşağıdaki hususlarla ilgili analiz ve değerlendirmeler yapılmıştır;

- Kurumsal tarihçe
- Uygulanmakta olan planın değerlendirilmesi
- Mevzuat analizi
- Üst politika belgelerinin analizi
- Faaliyet alanları ile ürün ve hizmetlerin belirlenmesi
- Paydaş analizi
- Kuruluş içi analiz
- Dış çevre analizi (Politik, ekonomik, sosyal, teknolojik, yasal ve çevresel analiz)
- Güçlü ve zayıf yönler ile fırsatlar ve tehditler (GZFT) analizi
- Tespit ve ihtiyaçların belirlenmesi

2.1. Kurumsal Tarihçe

Kasabamızda okul ilk defa 1920 yılında bugünkü Hamzalı Camisinin yanında bir odada Arap yazı harfleri ile öğretime açılmış ve imam öğretmen olarak görevlendirilmiştir. Daha sonra şimdiki belediyenin bulunduğu bina tamir edilmiş ve 1926 yılında ilkokul olarak açılmıştır.

Okulumuza hemşerimiz rahmetli Dr. Fatma EROL’ un adı verilmiştir. Dr. Fatma EROL 1960 yılı ağustos ayında bir öğretmenin düğününden dönerken geçirdiği trafik kazasında yanarak ölmüştür. Sağlığında “Arkadaşlarına köyüme bir hastane yaptırmayı düşünüyorum” demiştir. Ani ölümü üzerine arkadaşlarından ilçenin Bor Jandarma Komutanı Mahir Bey, Kaymakam Namık SEZGİN ve Niğde Valisi Niyazi TOKER’ in gayretleri ile rahmetli doktorumuzun 25000 lirası ailesinden alınarak ilk ve ortaokul olarak temel atılmıştır. Adı geçen idarecilerin ve bilhassa Vali Niyazi TOKER’ in gayreti ile köylüden toplanan para ve iş gücü ile birinci kat tamamlanmıştır. Okul 1961-1962 yılında öğretime açılmıştır.

2011 yılında da Milli Eğitim Müdürlüğüne çatı ve tuvalet onarımları yapılarak bugünkü halini almıştır.

2.2. Uygulanmakta Olan Stratejik Planın Değerlendirilmesi

2019-2023 Stratejik Planımızda toplam 3 temaya ilişkin; 4 stratejik amaç/hedef ve 23 performans göstergesi mevcuttur. Değerlendirme raporu, 2019-2023 Dönemi Stratejik Planının 2023 yılı hedeflere ve hedeflere ait performans göstergelerine ulaşma oranları dikkate alınarak hazırlanmıştır. Raporda; stratejik planda belirlenmiş olan amaç ve hedefler, sorumlu birim ve performans göstergeleri bazında değerlendirilmiştir ve her bir performans göstergesi için performans hesaplaması yüzde olarak hesaplanmıştır. Performans göstergelerine ilişkin değerlendirmeler; Her bir performans göstergesinin hedefe etkisi göz önünde bulundurularak hedef bazında performans hesaplaması yapılmıştır. Değerlendirmelerimiz sonucunda, hedef göstergelerimize etki eden önemli gelişmeler yaşandığını gözlemlenmiştir. Bu gelişmeler;

Pandemi Süreci: COVID-19 pandemisi, eğitim alanında büyük zorluklar yarattı. Dünya genelinde okulların kapanması veya sınırlı katılımı açık kalması, öğrenciler üzerinde olumsuz etkilere yol açtı.

Deprem Etkisi: Kahramanmaraş'ta yaşanan deprem, psikolojik ve sosyal hasara neden oldu ve öğrencilerin eğitimine olumsuz etkiledi.

Çevrimiçi Eğitim Uygulamaları: Pandemi sırasında öğrenciler, öğretmenler ve eğitim kurumları, çevrimiçi eğitim platformlarına daha fazla bağımlı hale gelmiştir.

Öğrenci Başarısındaki Dalgalanmalar: Online eğitim, öğrencilerin motivasyonunu ve öğrenme süreçlerini etkilemiştir.

Bu faktörler, hedeflerimize ulaşma konusunda karşılaştığımız zorlukların altını çizmektedir. Bu nedenle, yeni plan döneminde bu zorlukların üstesinden gelmeyi ve daha etkili bir eğitim ortamı oluşturmayı hedeflemekteyiz.

2.3. Yasal Yükümlülükler ve Mevzuat Analizi

Çukurkuyu Dr. Fatma Erol İlkokulu, Bor İlçe Milli Eğitim Müdürlüğümüzün tabi olduğu tüm yasal yükümlülüklere uymakla mükelleftir. Bunların dışında ilkokulu düzeyinde yükümlülük arz eden mevzuat, Mevzuat Analizi tablosunda gösterilmiştir.

Tablo 2.Yasal Yükümlülük

YASAL YÜKÜMLÜLÜK (GÖREVLER)	DAYANAK (KANUN, YÖNETMELİK, GENELGE, YÖNERGE)
Atama	657 Sayılı Devlet Memurları Kanunu
	Milli Eğitim Bakanlığına Bağlı Okul ve Kurumların Yönetici ve Öğretmenlerinin Norm Kadrolarına İlişkin Yönetmelik
	Milli Eğitim Bakanlığı Eğitim Kurumları Yöneticilerinin Atama ve Yer Değiştirmelerine İlişkin Yönetmelik
	Milli Eğitim Bakanlığı Öğretmenlerinin Atama ve Yer Değiştirme Yönetmeliği
Ödül, Disiplin	Devlet Memurları Kanunu
	6528 Sayılı Milli Eğitim Temel Kanunu İle Bazı Kanun ve Kanun Hükmünde Kararnamelerde Değişiklik Yapılmasına Dair Kanun
	Milli Eğitim Bakanlığı Personeline Başarı, Üstün Başarı ve Ödül Verilmesine Dair Yönerge
	Milli Eğitim Bakanlığı Disiplin Amirleri Yönetmeliği
Okul Yönetimi	1739 Sayılı Milli Eğitim Temel Kanunu
	Milli Eğitim Bakanlığı İlköğretim Kurumları Yönetmeliği
	Milli Eğitim Bakanlığı Okul Aile Birliği Yönetmeliği
	Milli Eğitim Bakanlığı Eğitim Bölgeleri ve Eğitim Kurulları Yönergesi
	MEB Yönetici ve Öğretmenlerin Ders ve Ek Ders Saatlerine İlişkin Karar
	Taşınır Mal Yönetmeliği
Eğitim-Öğretim	Anayasa
	1739 Sayılı Milli Eğitim Temel Kanunu
	222 Sayılı İlköğretim ve Eğitim Kanunu
	6287 Sayılı İlköğretim ve Eğitim Kanunu ile Bazı Kanunlarda Değişiklik Yapılmasına Dair Kanun
	Milli Eğitim Bakanlığı İlköğretim Kurumları Yönetmeliği
	Milli Eğitim Bakanlığı Eğitim Öğretim Çalışmalarının Planlı Yürütülmesine İlişkin Yönerge
	Milli Eğitim Bakanlığı Öğrenci Yetiştirme Kursları Yönergesi
	Milli Eğitim Bakanlığı Ders Kitapları ve Eğitim Araçları Yönetmeliği
	Milli Eğitim Bakanlığı Öğrencilerin Ders Dışı Eğitim ve Öğretim Faaliyetleri Hakkında Yönetmelik
Personel İşleri	Milli Eğitim Bakanlığı Personel İzin Yönergesi
	Devlet Memurları Tedavi ve Cenaze Giderleri Yönetmeliği
	Kamu Kurum ve Kuruluşlarında Çalışan Personelin Kılık Kıyafet Yönetmeliği
	Memurların Hastalık Raporlarını Verecek Hekim ve Sağlık Kurulları Hakkındaki Yönetmelik
	Milli Eğitim Bakanlığı Personeli Görevde Yükseltme ve Unvan Değişikliği Yönetmeliği

	Öğretmenlik Kariyer Basamaklarında Yükseltme Yönetmeliği
Mühür, Yazışma, Arşiv	Resmi Mühür Yönetmeliği
	Resmi Yazışmalarda Uygulanacak Usul ve Esaslar Hakkındaki Yönetmelik
	Milli Eğitim Bakanlığı Evrak Yönergesi
	Milli Eğitim Bakanlığı Arşiv Hizmetleri Yönetmeliği
Rehberlik ve Sosyal Etkinlikler	Milli Eğitim Bakanlığı Rehberlik ve Psikolojik Danışma Hizmetleri Yönet.
	Okul Spor Kulüpleri Yönetmeliği
	Milli Eğitim Bakanlığı İlköğretim ve Ortaöğretim Sosyal Etkinlikler Yönetmeliği
Öğrenci İşleri	Milli Eğitim Bakanlığı İlköğretim Kurumları Yönetmeliği
	Milli Eğitim Bakanlığı Demokrasi Eğitimi ve Okul Meclisleri Yönergesi
	Okul Servis Araçları Hizmet Yönetmeliği
İsim ve Tanıtım	Milli Eğitim Bakanlığı Kurum Tanıtım Yönetmeliği
	Milli Eğitim Bakanlığına Bağlı Kurumlara Ait Açma, Kapatma ve Ad Verme Yönetmeliği
Sivil Savunma	Sabotajlara Karşı Koruma Yönetmeliği Binaların Yangından Korunması Hakkındaki Yönetmelik Daire ve Müesseseler İçin Sivil Savunma Kılavuzu

2.4. Üst Politika Belgeleri Analizi

Üst politika belgeleri;

- 5018 Sayılı Kamu Mali Yönetimi ve Kontrol Kanunu,
- 30344 Sayılı Kamu İdarelerinde Stratejik Plan hazırlamaya İlişkin Usul ve Esaslar Hakkında Yönetmelik (26 Şubat 2018),
- 2023-2025 Orta Vadeli Program,
- MEB 11. Kalkınma Plan Politika Önerileri
- MEB Kalite Çerçevesi
- MEB 2023 Bütçe Yılı Sunuşu
- Öğretmen Strateji Belgesi
- OECD 2023 Raporu
- 2022-2023 MEB İstatistikleri
- Kamu İdareleri İçin Stratejik Plan Hazırlama Kılavuzu (26 Şubat 2018)
- 2022/21 Sayılı Genelge, 2024/2028 Stratejik Plan Hazırlık Çalışmaları (6 Ekim 2022)
- MEB 2024-2028 Stratejik Planı Hazırlık Programı (6 Ekim 2022)
- MEB 2024-2028 Stratejik Planı
- Kamu İdarelerince Hazırlanacak Performans Programları Hakkında Yönetmelik
- Kamu İdarelerince Hazırlanacak Faaliyet Raporu Hakkında Yönetmelik
- Niğde İl Millî Eğitim Müdürlüğü 2024-2028 Stratejik Planı,
- Bor İlçe Millî Eğitim Müdürlüğü 2024-2028 Stratejik Planı

Tablo 3.Üst Politika Belgeleri Analizi Tablosu

Üst Politika Belgesi	İlgili Bölüm/Referans	Verilen Görevler/İhtiyaçlar
5018 Sayılı Kamu Mali Yönetimi ve Kontrol Kanunu	*9.Madde *41.Madde	Kurum Faaliyetlerinde Bütçenin etkin ve verimli kullanımı Stratejik Plan Hazırlama İzleme ve Değerlendirme Çalışmaları
30344 Sayılı Kamu İdarelerinde Stratejik Plan hazırlamaya İlişkin Usul ve Esaslar Hakkında Yönetmelik (26 Şubat 2018)	Tümü	5 yıllık hedefleri içeren Stratejik Plan Hazırlanması
2023-2025 Orta Vadeli Program	Tümü	Bütçe Çalışmaları
MEB 11. Kalkınma Plan Politika Önerileri	Önerilen Politikalar	Hedef ve Stratejilerin Belirlenmesi
MEB 2023 Bütçe Yılı Sunuşu	Tümü	Bütçe Çalışmaları
Öğretmen Strateji Belgesi	Tümü	Hedef ve stratejilerin Belirlenmesi
OECD 2023 Raporu	Türkiye Verileri	Stratejilerin Belirlenmesi
2022-2023 MEB İstatistikleri	Örgün Eğitim İstatistikleri	Hedef ve Göstergelerin Belirlenmesi
Kamu İdareleri İçin Stratejik Plan Hazırlama Kılavuzu (26 Şubat 2018)	Tümü	5 yıllık hedefleri içeren Stratejik Plan Hazırlanması
2022/21 Sayılı Genelge, 2024/2028 Stratejik Plan Hazırlık Çalışmaları (6 Ekim 2022)	Tümü	2024/2028 Stratejik Planın Hazırlanması
MEB 2024-2028 Stratejik Planı Hazırlık Programı (6 Ekim 2022)	Tümü	2024-2028 Stratejik Plan Hazırlama Takvimi
MEB 2024-2028 Stratejik Planı	Tümü	MEB Politikaları Konusunda Taşra Teşkilatına Rehberlik
Kamu İdarelerince Hazırlanacak Performans Programları Hakkında Yönetmelik	Tümü	5 yıllık kurumsal hedeflerin her bir mali yıl için ifade edilmesi
Kamu İdarelerince Hazırlanacak Faaliyet Raporu Hakkında Yönetmelik	Tümü	Her bir mali yıl belirlenen hedeflerin gerçekleştirme durumlarının tespiti, raporlanması
Niğde İl Millî Eğitim Müdürlüğü 2024-2028 Stratejik Planı	Tümü	Amaç, hedef, gösterge ve stratejilerin belirlenmesi
Bor İlçe Millî Eğitim Müdürlüğü 2024-2028 Stratejik Planı	Tümü	Amaç, hedef, gösterge ve stratejilerin belirlenmesi

2.5. Faaliyet Alanları ile Ürün/Hizmetlerin Belirlenmesi

Eğitim ve öğretim, rehberlik, kültürel, sosyal, sportif faaliyetler, ölçme ve değerlendirme, insan kaynakları, okul aile birliği, öğrencilere yönelik, ders dışı ve öğrenme ortamına yönelik faaliyetler olmak üzere (11) on bir faaliyet alanı altında gruplandırılmıştır.

Tablo 4.Faaliyet Alanlar/Ürün ve Hizmetler Tablosu

Faaliyet Alanı	Ürün/Hizmetler
Eğitim Öğretim faaliyetleri	Kayıt-nakil işleri Devam- devamsızlık Öğrencilerimizin bilişsel, duygusal ve fiziksel olarak çok boyutlu gelişimini sağlamak
Rehberlik faaliyetleri	Öğrencilere rehberlik yapmak Velilere rehberlik etmek Rehberlik faaliyetlerini yürütmek
Sosyal faaliyetler	Her türlü sosyal etkinliklerin faaliyetleri yürütmek, izlemek ve değerlendirmek
Sportif faaliyetler	Her türlü sportif faaliyetleri yürütmek, izlemek ve değerlendirmek
Kültürel ve sanatsal faaliyetler	Her türlü kültürel ve sanatsal faaliyetleri planlamak yürütmek, izlemek ve değerlendirmek
İnsan kaynakları faaliyetleri (mesleki gelişim faaliyetleri, personel etkinlikleri...)	Öğretmenlerin gelişimini desteklemek Her türlü insan kaynakları faaliyetlerini planlamak ve yürütmek
Okul aile birliği faaliyetleri	Okul aile birliği faaliyetlerini planlamak, yürütmek ve değerlendirmek
Öğrencilere yönelik faaliyetler	Öğrencilere yönelik faaliyetlerin tümünü planlamak, yürütmek ve denetlemek
Ölçme değerlendirme faaliyetleri	Öğrencilerimizin her düzeyde yeterliklerinin belirlenmesi, izlenmesi ve desteklenmesi için etkin bir ölçme ve değerlendirme sisteminin uygulamak
Öğrenme ortamlarına yönelik faaliyetler	Öğrenme ortamlarının standartlarının belirlenmesi ve niteliğinin artırılması Öğrenme ortamlarının temizlik ve düzen standartlarının iyileştirilmesi
Ders dışı faaliyetler	Ders dışı faaliyetlerin planlanması, düzenlenmesi, uygulanması ve denetlenmesi

2.6. Paydaş Analizi

Okulumuzun etkileşim içerisinde olduğu tarafların stratejik planla ilgili görüşlerin dikkate alınması, okul hizmetlerinden yararlananların ihtiyaçları doğrultusunda şekillendirilmesi ile stratejik planın paydaşlar tarafından sahiplenilmesini ve başarı düzeyinin arttırılmasını sağlar. Eğitim açısından paydaş, bir okulun ürün ve hizmetleriyle ilgisi olan, okuldan doğrudan veya dolaylı, olumlu ya da olumsuz yönde etkilenen veya okulu etkileyen tüm tarafları içerir. Her bir paydaşın rolü okulun gelişimi için çok önemlidir. Başarılı bir okulun en hayati bileşeni, tüm paydaşların olumlu katılımıdır. Paydaşlar iç paydaşlar ve dış paydaşlar olarak sınıflandırılır.

İç paydaşlar, okulumuzda gerçekleşen her faaliyetten doğrudan etkilenen veya bir faaliyeti etkileme yetkisine sahip olanlardır. Okulumuzun bir parçası olan bireyleri ifade eder. Okulumuzun iç paydaşları okul müdürü, müdür yardımcısı, öğretmenler, öğrenciler, destek personeli ve okul aile birliği üyeleridir.

Dış paydaşlar, okulumuzun bir parçası olmayan ancak okulda gerçekleşen her faaliyetten dolaylı olarak etkilenen, bağlı ilgili kişi, grup ya da kurumları ifade eder. Okulumuzun dış paydaşları; veliler, il ve ilçe millî eğitim müdürlükleri, kamu kurum ve kuruluşları, muhtarlık olarak sıralanabilir.

Tablo 5. Paydaşlar Matrisi Tablosu 1

PAYDAŞLAR	İÇ PAYDAŞLAR	DIŞ PAYDAŞLAR	YARARLANICI		
	Çalışanlar, Birimler	Temel ortak	Stratejik ortak	Tedarikçi	Hedef Kitle
Millî Eğitim Bakanlığı		√	√		
İlçe Milli Eğitim		√	√		
Öğretmenler ve diğer çalışanlar	√				
Öğrenciler ve Veliler	√				√
Okul Aile Birliği	√		√		
Muhtarlık		√			
Diğer Kamu Kurumları		√			

Tablo 6. Paydaşlar Matrisi Tablosu 2

Paydaş	İç Paydaş	Dış Paydaş	Yararlanıcı (Müşteri)	Neden Paydaş ?	Önceliği
MEB		√		Bağlı olduğumuz merkezi idare	1
Öğrenciler			√	Hizmetlerimizden Yaralandıkları için	1
Özel İdare		√		Tedarikçi mahalli idare	1
STK		0		Amaç ve hedeflerimize ulaşmak iş birliği yapacağımız kurumlar	.

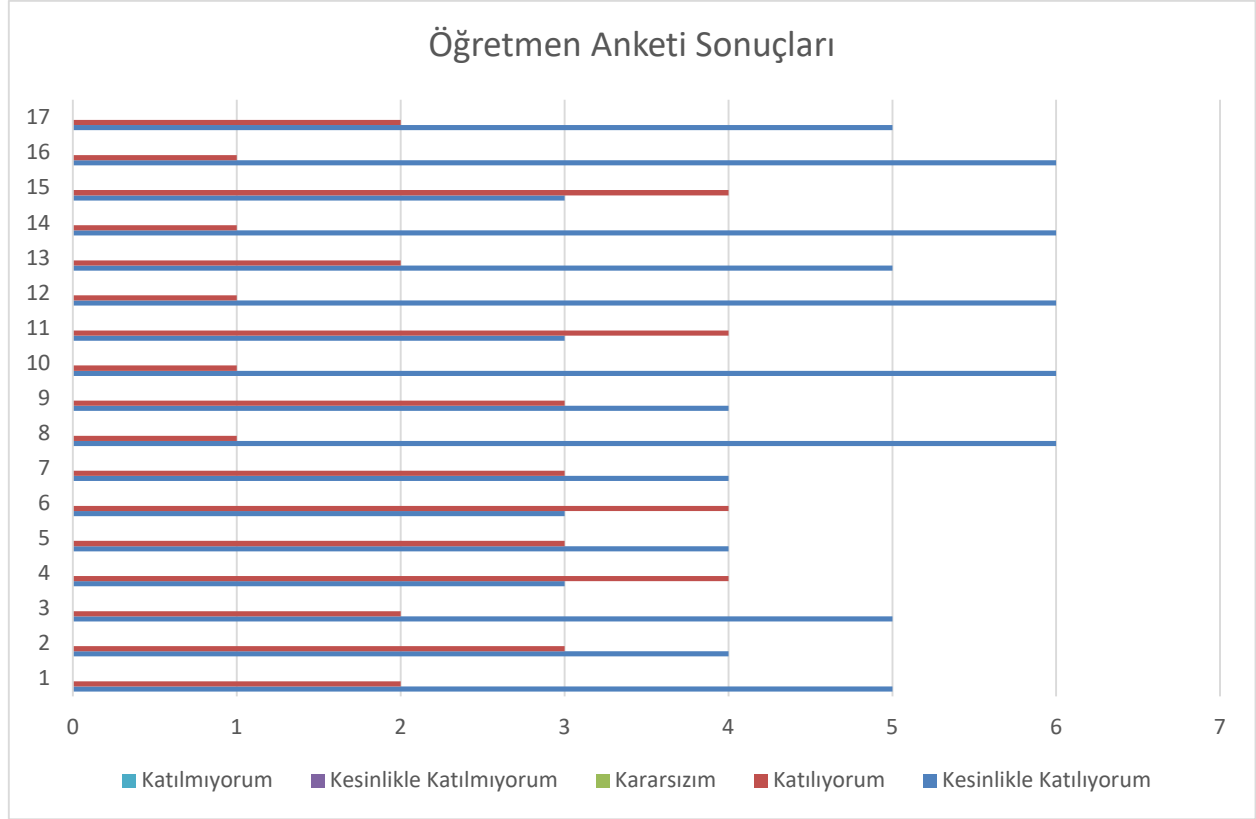
Tablo 7. Paydaşlar Matrisi Tablosu 3

Ürün/Hizmet	Eğitim-Öğretim (Örgün- Yaygın)	Yatılılık-Bursluluk	Nitelikli İş Gücü	AR-GE, Projeler, Danışmanlık	Alt yapı, Donatım Yatırım	Yayın	Rehberlik, Kurs, Sosyal etkinlikler	Mezunlar (Öğrenci)	Ölçme-Değerlendirme
Yararlanıcı									
Öğrenciler	√				√	√	√		√
Veliler							√		
Üniversiteler			√	√				√	
Medya			√	√					
Uluslararası Kuruluşlar				√		√			
Meslek Kuruluşları									
Sağlık Kuruluşları			√						
Diğer Kurumlar									√
Özel sektör			√	√			√		

Öğretmen Anketi Sonuçları

İhtiyaçları belirlerken öğretmenlerimizle yaptığımız anketin sonuçları aşağıdaki gibidir.

Tablo 8.Öğretmen Anketi Analiz Tablosu



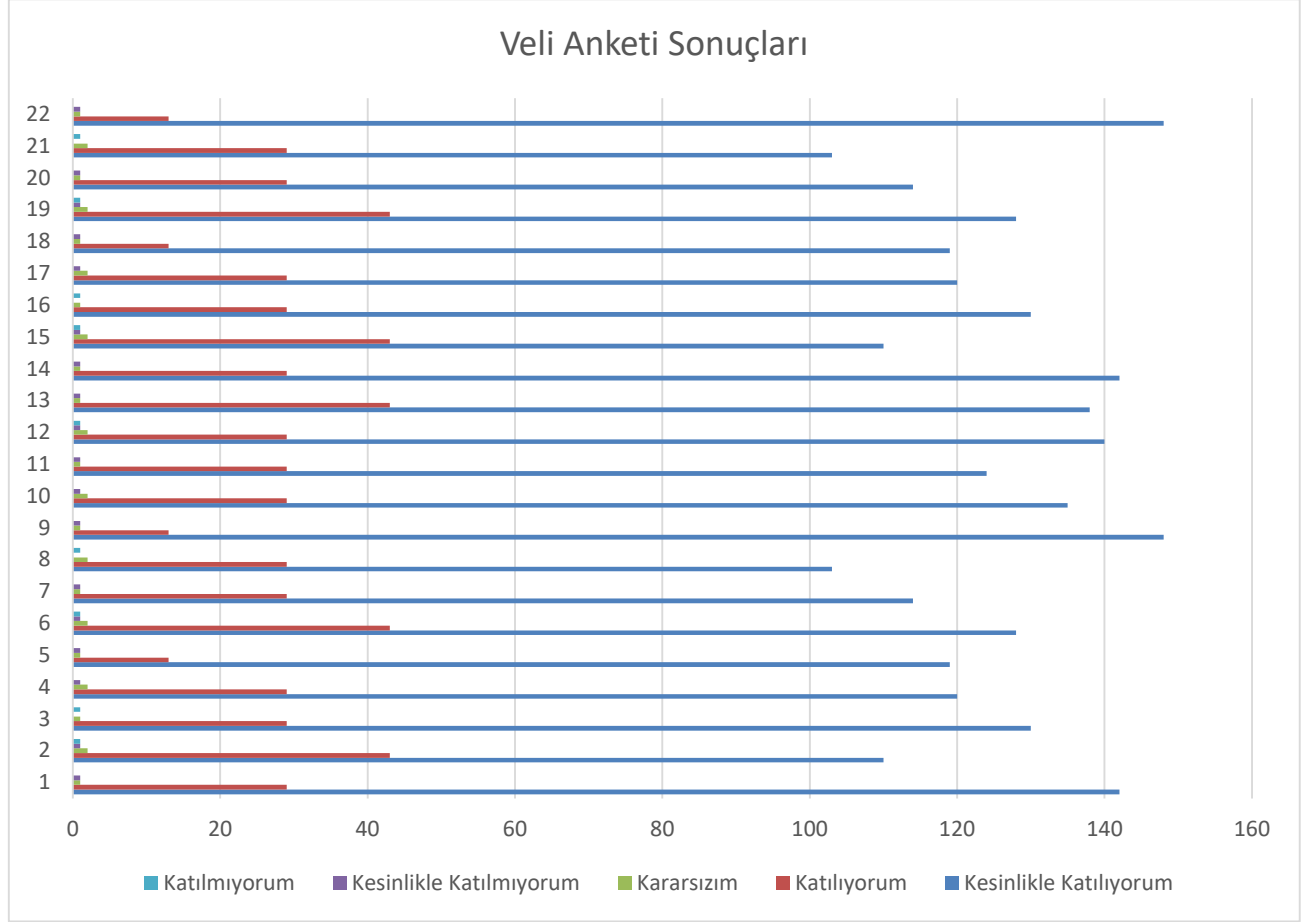
Öğretmen anketlerinde okulun başarılı bulunan yönleri genel olarak şunlardır: Okulun misyon ve vizyonunun benimsendiği, İşbirlikçi bir çalışma ortamının varlığı, duyuruların zamanında iletilmesi, çocuklara yönelik yapılan etkinlikler, herhangi bir ayırım yapılmadan birlikteliğin sağlanması, yapılandırmacı öğretim için ihtiyaç duyulan materyallere ulaşılması, imkanlar ölçüsünde eğitimsel ihtiyaçların karşılanmasıdır, öğretmenler arası iş birliğine dayalı öğrenme ortamının oluşturulması, okula aidiyet duygusunun tüm öğretmenler tarafından benimsenmesi.

Okulun başarısız ve geliştirilmeye yönelik yönleri olarak şunlar görülmüştür: Okulda eğitim kalitesinin daha da iyi olabileceği, mesleki yeterliliğin gelişimi açısından fırsatların artırılabilmesi, farklı ihtiyaçları olan öğrencileri desteklemek için daha etkin politikaların izlenebileceği, velilere yönelik etkinlik sayısının daha da geliştirilebileceği sonucuna varılmıştır.

Veli Anketi Sonuçları

İhtiyaçları belirlerken velilerimize yaptığımız anketin sonuçları aşağıdaki gibidir.

Tablo 9.Veli Anketi Analiz Tablosu



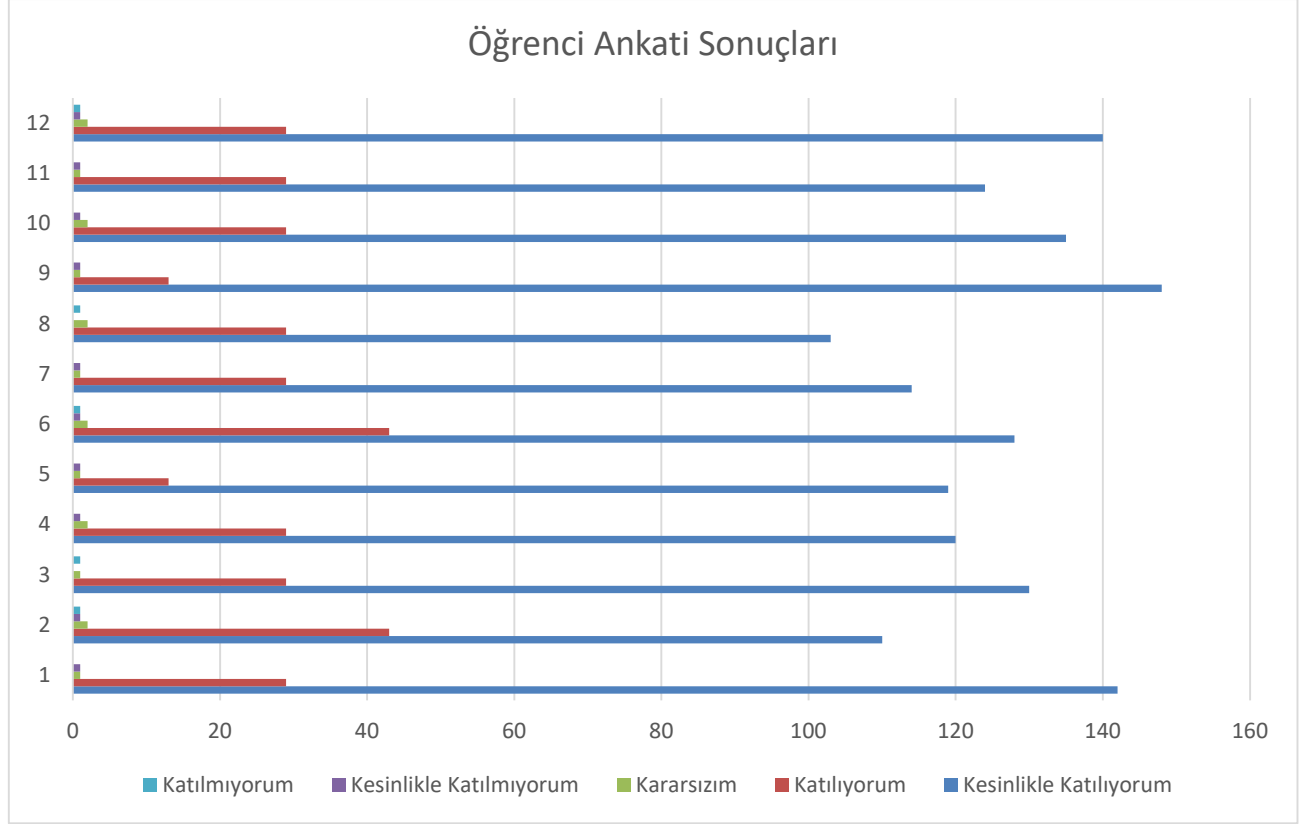
Veli anketlerinde okulun başarılı bulunan yönleri şunlardır: Okul-Veli iletişiminin yeterli olması, veli yükümlülüklerini yerine getirmesine ilişkin maddeler, eğitim öğretim faaliyetlerindeki veli memnuniyeti, çocuğunun okulu sevdiğini, velilerin öğrencilerle ilgili durumlarda bilgilendirmenin zamanında yapılması, okulun temiz ve bakımlı olması olarak belirtilmiştir. Velilerce herhangi bir başarısız gözükten nokta belirtilmemiştir.

Okulun başarısız ve geliştirilmeye yönelik yönleri olarak şunlar görülmüştür: Katılmıyorum ve kesinlikle katılmıyorum çoğu madde de hiç yok sadece birkaç madde ile sınırlı. Kararsızım maddesinde ise sadece 5 madde de oransal olarak 10-15 kişi Misyon vizyon, kalitenin sürekli arttığı konusu, öğrenci rehberliği gibi konularda velide kısmen de olsa kararsızlık var. Bu konular üzerine daha fazla yoğunlaşarak veli kararsızlığının giderilmesine yönelik çalışmalar yapılabilir.

Öğrenci Anketi Sonuçları

İhtiyaçları belirlerken öğrencilerimize yaptığımız anketin sonuçları aşağıdaki gibidir.

Tablo 10.Öğrenci Anketi Analiz Tablosu



Öğrenci anketlerinde okulun olumlu yönleri olarak gördüğü hususlar genel olarak şunlardır: Okul temizliğine özen gösterilmesi, öğretmen ve idarecilerin sorun, istek ve önerileri dikkate almaları, öğrenci gelişimini destekleyici faaliyetlere yer verilmesi, öğrencilerin okulunu öğretmenini sevdiği ve okula aidiyet hissettiği, öğrencinin eğitimsel fiziksel ve sosyal ihtiyaçlarını rahatlıkla karşılayabildiği sonucuna varılmıştır.

Olumsuz ve geliştirilmesi gereken alanlar ise; Öğrenci anketlerinde çok olumsuzluk görünmemekte olup sadece okul bahçesinin düzeninin daha iyi hale getirilmesi sonucuna varılabilir.

2.7. Okul İçi Analiz

Müdürlüğümüzde kurum kültürünün oluşturulması için iş ve işlemlerde birim içi ve birimler arası koordinasyon sağlanmaktadır. Birimlerde görevlendirilen personel, katıldığı hizmet içi eğitimlere, ilgi ve yeteneklerine göre belirlenmektedir. Müdürlüğümüzde görevli personeli arasında hiyerarşik bir sistem olmakla birlikte gerek yöneticiler gerekse personel arasında yatay iletişim mevcuttur. Her çalışanın fikirlerini rahatlıkla ifade edebileceği şekilde koordinasyon mekanizması oluşturulmuştur. Yönetici ve personelimizin mesleki yetkinliklerinin geliştirilmesi için hizmet içi eğitim faaliyetlerine katılımları teşvik edilmektedir. Stratejik Yönetim Sürecinde karar alma mekanizması işletilirken iç ve dış paydaşların görüşleri dikkate alınmaktadır. Müdürlüğümüz çalışmalarına etki düzeyleri ve önemleri değerlendirilerek beklenti ve öneriler, karar alma mekanizmasına dâhil edilmektedir. Çalışmalar kurgulanırken dönemsel, çevresel, sosyolojik ve benzeri değişkenler dikkate alınmakta, sorunların çözümü ve ihtiyaçların giderilmesi amacıyla yapılan çalışmalarda bu değişkenler değerlendirilmektedir. Stratejik plan hazırlanması çalışmaları kapsamında yapılan tüm faaliyetler İlçe Milli Eğitim Müdürümüzün bilgileri ve tensipleri dâhilinde yürütülmektedir. Ancak stratejik planlama ve izleme-değerlendirme çalışmaları başta olmak üzere “Stratejik Yönetim Süreci” ile ilgili iş ve işlemleri koordine edecek nitelikte personelin yeterli sayıda bulunmaması, bu alanda çalışan personelin yerinin değiştirilmesi ve konudaki ihtiyacın giderilmesi zorunluluğunu ortaya koymaktadır. 2024-2028 Stratejik Plan hazırlık çalışmaları kapsamında analiz çalışmalarında elde edilen bulgu, sonuç, öneri ve değerlendirmeler aşağıda sunulmuştur.

Çalışma sonuçlarına göre geliştirmeye açık alanlar öncelik sırasına göre aşağıda sıralanmıştır;

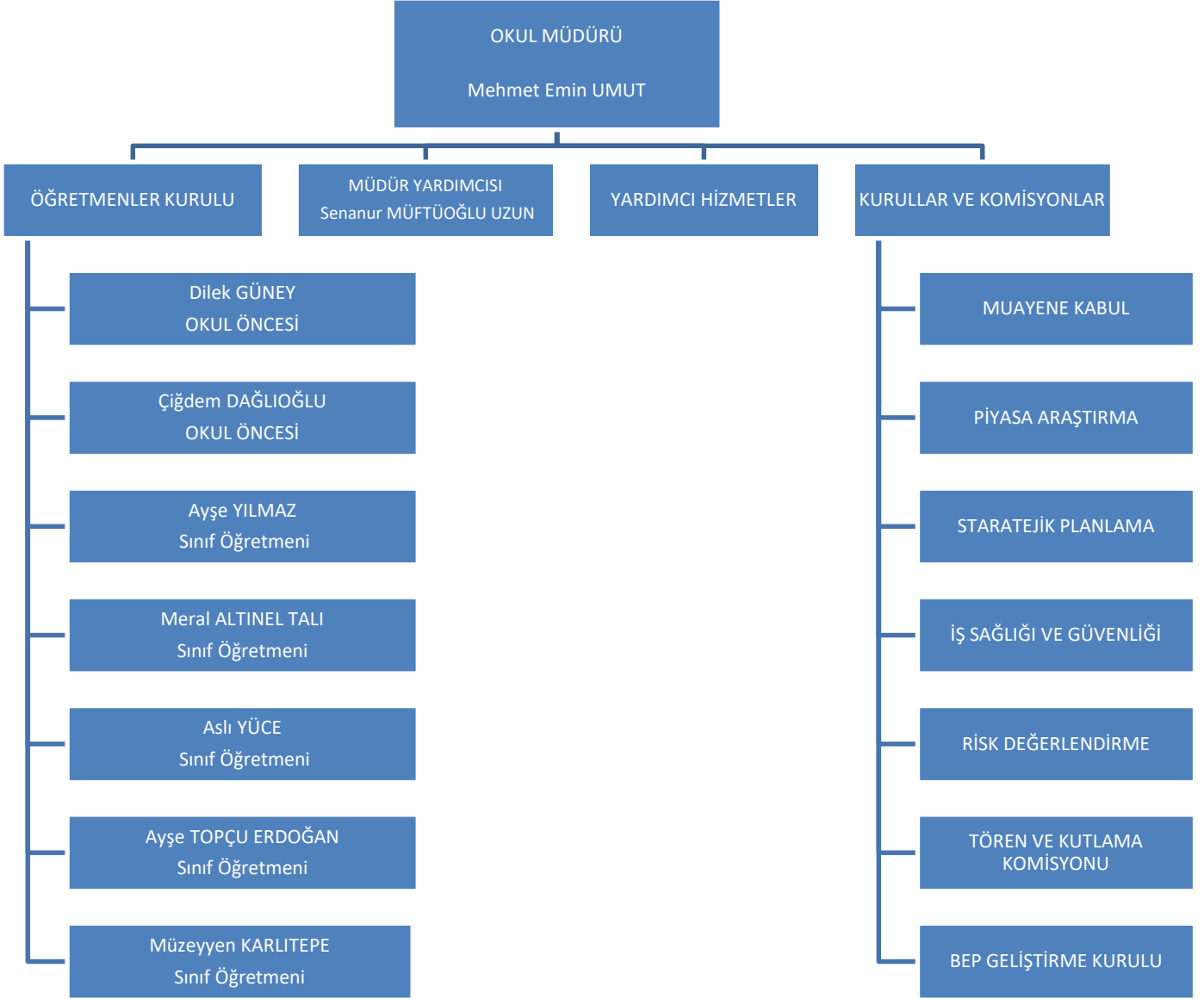
- Halk Eğitim Merkezleri ile iş birliği artırma
- Mesleki ve teknik eğitimde istihdamı artırma
- Okul binası, bahçe, spor salonu vb. imkânlarının çoğaltılması
- Kurumumuzun çevre düzenlemesini güzelleştirmek
- Kurumumuz sosyal imkânlarını artırmak

Gerçekleştirilen analizlere göre kurumun güçlü olduğu alanlar öncelik sırasına göre:

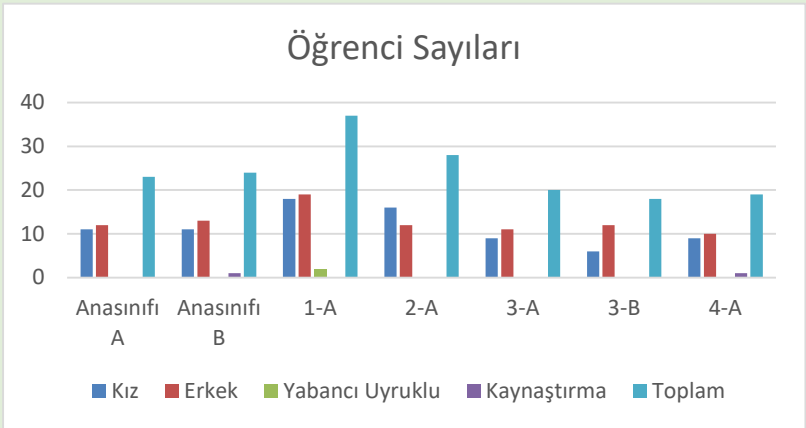
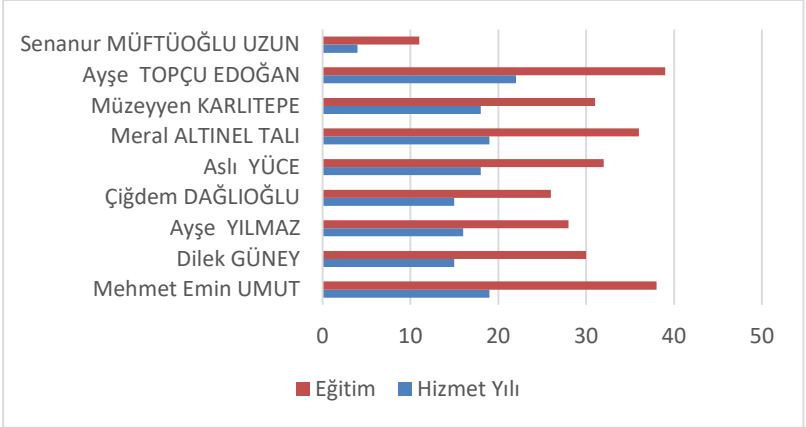
- Kurumumuz erişilebilirdir
- Kurumumuz çözüm odaklıdır.
- Kurumumuz insan haklarına önem verir.
- Kurumumuz bireysel farklılıklara saygı gösterir.
- Kurumumuzun çalışmaları hizmet odaklıdır.
- Kurumumuz etik değerlere sahiptir.
- Kurumumuz teknolojik imkânlar sunar.
- Kurumumuz güvenlidir.
- Kurumumuz yenilikçidir.
- Kurumumuz şeffaftır.
- Kurumumuz adildir.
- Kurumumuz temizlik faaliyetlerine önem verir.

2.7.1. Teşkilat Yapısı

Şekil 1. Teşkilat Şeması



Tablo 9.Okul/Kurum İçi Analiz İçerik Tablosu

Okul/Kurum İçi	Analiz İçerik Tablosu																		
Öğrenci sayıları	 <p>Öğrenci sayıları</p>																		
Öğrenme stilleri envanteri	Okul idaresi tarafından uygulanmaktadır.																		
Devam-devamsızlık verileri	Sürekli devamsız öğrencimiz yoktur.																		
Okul disiplinini etkileyen faktörler anketi	Okul idaresi tarafından uygulanmaktadır.																		
İnsan kaynakları verileri	Stratejik Planın 2.7.2 İnsan Kaynakları başlığı altında ayrıntılı olarak yer verilmiştir.																		
Öğretmenlerin hizmet içi eğitime katılma oranları	 <p>Öğretmenlerin hizmet içi eğitime katılma oranları</p>																		
Öğrenme ortamı verileri	<table border="1"> <thead> <tr> <th colspan="2">Okul Bölümleri</th> </tr> </thead> <tbody> <tr> <td>Okul Kat Sayısı</td> <td>1</td> </tr> <tr> <td>Derslik Sayısı</td> <td>10</td> </tr> <tr> <td>Kullanılan Derslik Sayısı</td> <td>7</td> </tr> <tr> <td>Şube Sayısı</td> <td>7</td> </tr> <tr> <td>Tuvalet Sayısı</td> <td>15</td> </tr> <tr> <td>Mutfak</td> <td>0</td> </tr> <tr> <td>Çok Amaçlı Salon</td> <td>0</td> </tr> <tr> <td>Yemekhane</td> <td>0</td> </tr> </tbody> </table>	Okul Bölümleri		Okul Kat Sayısı	1	Derslik Sayısı	10	Kullanılan Derslik Sayısı	7	Şube Sayısı	7	Tuvalet Sayısı	15	Mutfak	0	Çok Amaçlı Salon	0	Yemekhane	0
Okul Bölümleri																			
Okul Kat Sayısı	1																		
Derslik Sayısı	10																		
Kullanılan Derslik Sayısı	7																		
Şube Sayısı	7																		
Tuvalet Sayısı	15																		
Mutfak	0																		
Çok Amaçlı Salon	0																		
Yemekhane	0																		
Okul/kurum ortamını değerlendirme anketi	Paydaşlara okul idaresi tarafından uygulanmaktadır.																		

2.7.2. İnsan Kaynakları

Tablo 10.Çalışanların Görev Dağılımı

Çalışanın Ünvanı	Görevleri
Okul Müdürü	İlköğretim okulu, demokratik eğitim-öğretim ortamında diğer çalışanlarla birlikte müdür tarafından yönetilir. Okul müdürü; ders okutmanın yanında kanun, tüzük, yönetmelik, yönerge, program ve emirlere uygun olarak görevlerini yürütmeye, okulu düzene koymaya ve denetlemeye yetkilidir. Müdür, okulun amaçlarına uygun olarak yönetilmesinden, her türlü eğitim-öğretim, yönetim, öğrenci, personel, tahakkuk, ayniyat, yazışma, eğitici etkinlikler, yatılılık, bursluluk, güvenlik, beslenme, bakım, koruma, temizlik, düzen, halkla ilişkiler gibi işleriyle değerlendirilmesinden ve geliştirmesinden sorumludur. Okul müdürü, görev tanımında belirtilen diğer görevleri de yapar.
Öğretmenler	İlköğretim okullarında dersler sınıf veya branş öğretmenleri tarafından okutulur. Öğretmenler, kendilerine verilen sınıfın veya şubenin derslerini, programda belirtilen esaslara göre plânlamak, okutmak, bunlarla ilgili uygulama ve deneyleri yapmak, ders dışında okulun eğitim-öğretim ve yönetim işlerine etkin bir biçimde katılmak ve bu konularda kanun, yönetmelik ve emirlerde belirtilen görevleri yerine getirmekle yükümlüdürler. İlköğretim okullarının 1-5 inci sınıflarında sınıf öğretmenliği esastır. Sınıf öğretmenleri, okuttukları sınıfı bir üst sınıfta da okuturlar. Ancak istekleri yönetimce uygun görülmesi hâlinde başka bir sınıfı da okutabilirler. Herhangi bir sınıfta başarı gösteren öğretmenler, isteklerinin yönetimce uygun görülmesi hâlinde aynı sınıfı okutmaya devam edebilirler. İlköğretim okullarının 4 üncü ve 5 inci sınıflarında özel bilgi, beceri ve yetenek isteyen beden eğitimi, müzik, resim-iş, din kültürü ve ahlak bilgisi, yabancı dil, iş eğitimi ve bilgisayar dersleri, branş öğretmenleri tarafından okutulabilir. Hangi derslerin branş öğretmenlerince okutulacağı Bakanlıkça belirlenir. Ancak yeterli sayıda branş öğretmenin bulunmaması durumunda, beden eğitimi, müzik, resim-iş, din kültürü ve ahlak bilgisi, yabancı dil, iş eğitimi ve bilgisayar dersleri, bu alanlarla ilişkilendirilmiş ek branşı olan sınıf veya branş öğretmenlerince okutulabilir. Derslerini branş öğretmeni okutan sınıf öğretmeni, bu ders saatlerinde yönetimce verilen eğitim-öğretim görevlerini yapar.
Yardımcı Hizmetler Personeli	Yardımcı hizmetler sınıfı personeli, okul yönetimince yapılacak plânlama ve iş bölümüne göre her türlü yazı ve dosyayı dağıtmak ve toplamak, başvuru sahiplerini karşılamak ve yol göstermek, hizmet yerlerini temizlemek, aydınlatmak ve ısıtma yerlerinde çalışmak, nöbet tutmak, okula getirilen ve çıkarılan her türlü araç-gereç ve malzeme ile eşyayı taşıma ve yerleştirme işlerini yapmakla yükümlüdürler. Bu görevlerini yaparken okul yöneticilerine ve nöbetçi öğretmene karşı sorumludurlar.

Tablo 1311.İdari Personelin Hizmet Süresine İlişkin Bilgiler

Hizmet Süreleri	2024 Yılı İtibarıyla	
	Kişi Sayısı	%
1-4Yıl		
5-6Yıl	1	50
7-10Yıl		
10 Yıl Üzeri	1	50

Tablo 12.Okulda Oluşan Yönetici Sirkülasyonu Oranı

	Yıl İçerisinde Okuldan Ayrılan Yönetici Sayısı				Yıl İçerisinde Okulda Göreve Başlayan Yönetici Sayısı			
	2021	2022	2023	2024	2021	2022	2023	2024
TOPLAM		1	1			1	1	1

Tablo 15.İdari Personelin Katıldığı Hizmet İçi Programları

Adı ve Soyadı	Görevi	Katıldığı Çalışmanın sayısı
Mehmet Emin UMUT	Müdür	43
Senanur MÜFTÜOĞLU UZUN	Müdür Yardımcısı	11

Tablo 16.Öğretmenlerin Hizmet Süreleri (2024 Yıl İtibarıyla)

Hizmet Süreleri	Branşı	Kadın	Erkek	Hizmet Yılı	Toplam
1-3 Yıl		0	0		0
4-6 Yıl		0	0		0
7-10 Yıl		0	0		0
16-20 Yıl	Okul Öncesi Öğretmeni	2	0		2
16-20 Yıl	Sınıf Öğretmeni	4	0		4
20 Yıl ve üzeri	Sınıf Öğretmeni	1	0		1

Tablo 17.Kurumda Gerçekleşen Öğretmen Sirkülasyonunun Oranı

	Yıl İçerisinde Kurumdan Ayrılan Öğretmen Sayısı			Yıl İçerisinde Kurumda Göreve Başlayan Öğretmen Sayısı		
	2021	2022	2023	2021	2022	2023
TOPLAM	0	1	0	0	1	0

Tablo 18.Öğretmenlerin Katıldığı Hizmet İçi Eğitim Programları

Adı ve Soyadı	Branşı	Katıldığı Çalışmanın Sayısı
Dilek GÜNEY	Okul Öncesi Öğretmeni	30
Ayşe YILMAZ	Sınıf Öğretmeni	28
Çiğdem DAĞLIOĞLU	Okul Öncesi Öğretmeni	26
Aslı YÜCE	Sınıf Öğretmeni	32
Meral ALTINEL TALI	Sınıf Öğretmeni	36
Müzeyyen KARLITEPE	Sınıf Öğretmeni	31
Ayşe TOPÇU EDOĞAN	Sınıf Öğretmeni	39

Tablo 19.Kurumdaki Mevcut Hizmetli Sayısı

	Görevi	Erkek	Kadın	Eğitim Durumu	Hizmet Yılı
1	Hizmetli	1	0	Lise	8
2	Hizmetli	1	0	Lise	9
3	Hizmetli (TYP)	0	1	Ön Lisans	

Tablo 20.Okul Rehberlik Hizmetleri

Mevcut Kapasite				Mevcut Kapasite Kullanımı ve Performans					
Psikolojik Danışman Norm Sayısı	Görev Yapan Psikolojik Danışman Sayısı	İhtiyaç Duyulan Psikolojik Danışman Sayısı	Görüşme Odası Sayısı	Danışmanlık Hizmeti Alan			Rehberlik Hizmetleri İle İlgili Düzenlenen Eğitim/Paylaşım Toplantısı vb. Faaliyet Sayısı		
				Öğrenci Sayısı	Öğretmen Sayısı	Veli Sayısı	Öğretmenlere Yönelik	Öğrencilere Yönelik	Velilere Yönelik
0	0	1	1	0	0	0	4	4	4

2.7.3. Teknolojik Düzey

Okulumuzun teknolojik altyapısı ve teknolojiyi kullanabilme durumu aşağıdaki tablodaki gibidir.

Tablo 21. Teknolojik Araç-Gereç Durumu

Araç-Gereçler	2021	2022	2023	İhtiyaç
FATİH Projesi Fotokopi Makinası	1	-	-	-
FATİH Projesi Akıllı	-	-	5	-
Bilgisayar ve Sunucular	-	-	3	-
Ses, Görüntü ve Sunum Cihazları	-	-	5	-
Haberleşme Cihazları	-	-	1	-
GüvenlikKamerasıSistemi	-	-	1	-
Mikroskop	-	-	2	-

Okulun fiziki mekânlar açısından mevcut ve ihtiyaç durumu da tablodaki gibidir.

Tablo 22. Fiziki Mekân Durumu

Fiziki Mekân	Var	Yok	Adedi	İhtiyaç	Açıklama
Öğretmen Çalışma Odası	<input type="checkbox"/>		1	-	
Fen Laboratuvarı		<input type="checkbox"/>	-	1	
Kütüphane	<input type="checkbox"/>		1	-	
Rehberlik Servisi		<input type="checkbox"/>	-	1	
Resim Odası		<input type="checkbox"/>	-	1	
Müzik Odası		<input type="checkbox"/>	-	1	
Çok Amaçlı Salon		<input type="checkbox"/>	-	1	
Spor Salonu		<input type="checkbox"/>	-	1	

2.7.4. Mali Kaynaklar

Eđitim ve ğretimin bařlıca finans kaynaklarını merkezi yönetim bütçesinden ayrılan pay, il özel idareleri bütçesinden ayrılan kaynaklar, ulusal ve uluslararası kurum kuruluşlardan sađlanan hibe, kredi ve burslar, gerek ve tüzel kişilerin bađışları ve okul- aile birlikleri gelirleri oluşturmaktadır.

Tablo 133.Kaynak Tablosu

Kaynaklar	2024	2025	2026	2027	2028
Genel Büte	-	-	-	-	-
Okul Aile Birliđi	5000	10000	20000	30000	40000
Özel İdare	-	-	-	-	-
Kira Gelirleri	-	-	-	-	-
Döner Sermaye	-	-	-	-	-
Dıř Kaynak/Projeler	-	-	-	-	-
Diđer	-	-	-	-	-
TOPLAM	5000	10000	20000	30000	40000

Tablo 144.Harcama Kalemler

Harcama Kalemi	eřitleri
Onarım	Okul/kurum binası ve tesisatlarıyla ilgili her türlü küçük onarım; makine, bilgisayar, yazıcı vb. bakım giderleri
Sosyal-sportif faaliyetler	Etkinlikler ile ilgili giderler
Temizlik	Temizlik malzemeleri alımı
İletişim	Telefon, faks, internet, posta, mesaj giderleri
Kırtasiye	Her türlü kırtasiye ve sarf malzemesi giderleri

Tablo 155.Gelir-Gider Tablosu

YILLAR	2021		2022		2023	
HARCAMAKALEMLERİ	GELİR	GİDER	GELİR	GİDER	GELİR	GİDER
Temizlik	13714	-	12530	879	271431	20376
Küçük Onarım	-	-	-	4491	-	72900
Bilgisayar Harcamaları	-	-	-	-	-	25980
Büro Makineleri Harcamaları	-	4500	-	-	-	57977
Telefon	-	-	-	-	-	-
Sosyal Faaliyetler	-	-	-	-	-	78000
Kırtasiye	-	8500	-	6630	-	16198
GENEL	-	12000	-	12000	-	271438

2.7.5. İstatistikî Veriler

Tablo 167.Sınıf Mevcudu ve Kaynaştırma Öğrenci Durumu

YILLAR		2021				2022				2023			
SINIFLAR	Veriler	Öğrenci Sayısı		Kay. Öğr. Say.		Öğrenci Sayısı		Kay. Öğr. Say.		Öğrenci Sayısı		Kay. Öğr. Say.	
		K.	E.	K.	E.	K.	E.	K.	E.	K.	E.	K.	E.
	Cinsiyet												
	Ana Sınıf A	9	8			9	8			9	10		
	Ana Sınıf B	8	10			9	10		1	8	10		1
	1/A Sınıfı	18	20			16	12			18	19		1
	2/A Sınıfı	9	10			18	20			16	12		
	3/A Sınıfı	18	15			9	10			18	20		
	4/A Sınıfı	13	11			18	15			9	10	1	

Tablo 178.Öğretmen/Öğrenci Durumu

ÖĞRETMEN	ÖĞRENCİ			OKUL
Toplam öğretmen sayısı	Öğrenci sayısı		Toplam öğrenci sayısı	Öğretmen başına düşen öğrenci sayısı
	Kız	Erkek		
7	80	89	169	24,14

Tablo 189.Yıllara Göre Öğrenci Devamsızlık Durumu

Kademe	Yıl	Sürekli Devamsız Öğrenci Sayısı	10 Gün ve Üzeri Özürsüz Devamsızlık Yapan Öğrenci Sayısı	10 Gün ve Üzeri Özürlü Devamsızlık Yapan Öğrenci Sayısı	Toplam	Devamsızlık Oranı
İlkokul	2021	0	24	12	36	%28,29
	2022	0	12	6	18	%23,5
	2023	1	8	8	24	%22,64
Okul Öncesi	2021	3	3	1	12	%24,8
	2022	2	1	0	5	%19,23
	2023	6	2	1	9	%33,3

Tablo 30.Okul Sosyal Faaliyetler

SOSYAL FAALİYET	K.Öğretmen Sayısı			K.Öğrenci Sayısı			K. Veli Sayısı		
	2021	2022	2023	2021	2022	2023	2021	2022	2023
23 Nisan U. E. Ç.B.	7	7	7	172	165	169	12	15	110
29 Ekim C. B.	7	7	7	172	165	169	10	12	95
12 Mart İ. M. K.	7	7	7	172	165	169	7	9	13
18 Mart Ç. Z.	7	7	7	172	165	169	9	10	12
G. Kermes Etk.	7	7	7	172	165	169	18	22	20
G. Bahar Kut.	7	7	7	172	165	169	2	4	6

Tablo 31.Okul Kültürel Faaliyetler

KÜLTÜREL FAALİYET	K.Öğretmen Sayısı			K.Öğrenci Sayısı			K. Veli Sayısı		
	2021	2022	2023	2021	2022	2023	2021	2022	2023
Ören Yeri Gezisi	7	7	7	172	165	169	12	15	26
Resim Sergisi		1			15			7	
İstiklal M. O. Yarş.	7	7	7	172	165	169	12	15	26
Afiş T. Yrş.						17			
Halk Bil. Çalş.			1			25			

Tablo 34.Yıllara Göre Personel İzin Durumları

Kademe	Yıl	1-3 Gün Arası Sıhhi İzin Kullanma Sayısı	3-5 Gün Arası Sıhhi İzin Kullanma Sayısı	5-10 Gün Arası Sıhhi İzin Kullanma Sayısı	10 Gün ve Üzeri İzin Sayısı	Kullanılan Toplam İzin Günlerinin Toplam İş Gününe Oranı
İlkokul	2021	7	4	0	1	%2,11
	2022	5	4	1	0	%6,11
	2023	4	3	0	0	%1,66
Okul Öncesi	2021	2	2	0	0	%1,7
	2022	1	1	0	0	%1,4
	2023	1	2	0	1	%1,4

2.8. Çevre Analizi (PESTLE)

Bu bölümde, okulumuzu etkileyen ya da etkileyebilecek dış çevre eğilimleri ve koşulları değerlendirilir.

Tablo 35. PESTLE Analiz Tablosu

Politik-Yasal Etkenler	Ekonomik Etkenler
<ul style="list-style-type: none">▪ Eğitimin merkezi yönetim anlayışından yerinden yönetim anlayışına doğru kayması▪ MEB yasa, yönetmelik ve mevzuat değişiklikleri▪ Yabancı dil eğitimine erken yaşlarda başlanması▪ Öğrencilerin değişik ihtiyaçlarına, doğal yeteneklerine ve ilgi alanlarına odaklanma▪ 4+4+4 kademeli zorunlu eğitim sisteminin tesis edilmesi ve müfredatın bu doğrultuda yenilenmesi▪ Eğitim sisteminde, bireylerin kişilik ve kabiliyetlerini geliştiren, hayat boyu öğrenme yaklaşımının uygulanması	<ul style="list-style-type: none">▪ Kasabanın Niğde'nin ekonomik faaliyetlerinin gerçekleştiği bölgelere yakın olması▪ Bölgenin il merkezine yakınlığı, ulaşımın kolaylığı olması▪ Enerji ve tarım sektöründe aktif rol almaya başlaması▪ Turizme kaynaklık edecek tarihi ve doğal mirasa sahip olması▪ İlimizdeki hayırseverlerin eğitime desteği▪ Organize tarım işletmelerinin oluşumunun yetersiz olması▪ İlimizin coğrafi konum olarak stratejik bir yerde bulunması▪ Hizmet sektöründeki eksiklikler▪ AB eğitim projelerinin eğitime önemli oranda ekonomik destek sağlaması
Sosyokültürel etkenler	Teknolojik Etkenler
<ul style="list-style-type: none">▪ Medyanın olumsuz etkileri ile kültürel değerlerdeki çatışmanın artması▪ Toplumun eğitimden beklentilerinin akademik başarıya odaklı olmasının eğitime olumsuz etkisi▪ Kasabamızın göç vermesi nüfusunu il merkezine kayması▪ Sosyal aktivitelerin yapılacağı yeterli mekan olmaması▪ Birçok geleneksel ve sosyal yapının etkisinin azalması▪ Aile ilişkilerinin eski sıklığını kaybetmesi	<ul style="list-style-type: none">▪ Fatih Projesinin yaygınlaştırılması▪ Eğitimde teknolojik alt yapı ve E- Okul uygulamaları▪ Bilginin hızlı üretimi, erişilebilirlik ve kullanılabilirliğinin gelişmesi▪ Teknolojinin kullanım amacına yönelik tehditler▪ Teknolojinin sağladığı yeni öğrenme ve paylaşım olanakları▪ Toplumun teknolojiye olumsuz gelişmelerin etkisinde kalması▪ Bilgi ve iletişim teknolojilerinin müfredata entegrasyonunun sağlanması▪ Başta il merkezleri olmak üzere, merkeze uzak kırsal bölgelerde dahi teknoloji ve internet olanakları bakımından belirli bir alt yapıya sahip olma▪ Kurum ve kuruluşlarda teknoloji sayesinde zaman ve hız bakımından işgücü verimliliği artmıştır.
Çevresel Etkenler	
<ul style="list-style-type: none">▪ Sürdürülebilir çevre politikalarının uygulanıyor olması,▪ Toplumun ve yerel yönetimlerin farkındalığı▪ Keten çimen yaylası ve Demirkazık Dağının gelişen turizm potansiyeli▪ Birçok tarihi medeniyete ev sahipliği yapması nedeniyle çok sayıda yerli ve yabancı turisti ağırlama potansiyeli▪ Doğa, yayla turizmi potansiyeli.	

2.9. GZFT Analizi

Planlama yaklaşımının katılımcılık esası üzerine kurgulanması sebebiyle durum analizi aşamasında stratejik plan hazırlama ekibinden GZFT (Güçlü Yönler, Zayıf Yönler, Fırsatlar ve Tehditler) Analizi için veri sağlanmıştıdır. Fırsatlar ve tehditlere ilişkin veri elde edilebilmesi için PESTLE analizinden faydalanılmıştır.

2.9.1. Güçlü ve Zayıf Yönler

Tablo 36.GZFT Listesi

Güçlü Yönler	Zayıf Yönler
<ul style="list-style-type: none">• Teknolojik gelişmeleri küresel boyutta takip edebilen genç personelin var oluşu• Yenilikçi eğitim anlayışının benimsenmiş olması• Öğretmenlerin öğrenme ve kendilerini geliştirme eğilimlerinin olması• Derslik başına düşen öğrenci sayısının ülke ortalamasının çok altında olması• DYS sisteminin kullanılıyor olması• Kurumun çalışanlarına kendini geliştirme imkânı tanınması• Paydaşlar arasında etkili iletişim olması• Kurumsal ağ sisteminin olması (e-okul, MEBBİS vb.)• Okur-yazar velilerin olması• Konum olarak kasabanın il merkezine yakın olması, ulaşım kolaylığı• Öğrenci-Öğretmen-Veli iletişiminin hızlı bir şekilde sağlanabilmesi• Sınıflarda akıllı tahta , projeksiyon ve bilgisayar gibi teknolojik imkanların olması• Güvenlik kamerasının olması• Demokratik yöntemleri benimseyici bir okul ikliminin varlığı• Milli Eğitim Müdürlüğünün temel ihtiyaçların giderilmesi noktasında destek sağlaması• Toplumsal sorunlara duyarlı personelin olması• Öğretmenlerin kadrolu olması ve sirkülasyonun az olması• Olumlu tutum ve davranışlara sahip öğrencilerin olması• Öğrenci devam oranlarının yüksek olmaması	<ul style="list-style-type: none">• Okul öncesi eğitimine veli ilgisinin az olması• Okulumuzda rehber öğretmenin olmaması• Okulumuzda; yeterli düzeyde yardımcı personelin (memur- teknisyen vb.) olmaması• İlköğretimde çocukların düşünsel, duygusal ve fiziksel becerilerini geliştirecek ortamların yetersizliği• Okulda konferans salonu, spor salonu, fen laboratuvarı gibi alanlar için fiziki alanın yetersiz olması.• Yetenek derslerine alan öğretmenlerinin girmemesi• Veli ilgisizliği• Okul aile birliğinin maddi kaynak sağlama konusunda yeterli etkinlikte olmaması• Velilerin öğrencileri şehir merkezine kayıt ettirmesi

2.9.2. Fırsatlar ve Tehditler

Tablo 37.Fırsatlar ve Tehditler Tablosu

Fırsatlar	Tehditler
<ul style="list-style-type: none">• Tekli eğitimin yapılması.• Bilgiye erişilebilirlik ve kullanılabilirliğinin artması• Ulaşım kolay olması.• Paydaşlar arası iş birliğinin gelişmeye açık olması• Sınıflarda akıllı tahtaların bulunması.• Veli baskısının olamaması• Okul bahçesinin geniş olması.• Güvenli bölgede olmamız• Tecrübeli personel• Öğrenci sayısının az olması.	<ul style="list-style-type: none">• Öğrencilerin abur cubur ile beslenme artışı• Ailelerdeki alkol ve tütün kullanım fazlalığı• Okulun küçük olması nedeniyle rekabet ve motivasyon eksikliği• Aile bütünlüğünün bozulmaların artması• Görsel medyada yayınlanan programların öğrenciler üzerinde yarattığı psikolojik etki• Sosyal medya ve teknoloji bağımlılığının giderek yaygınlaşması• Yerel maddi destek bulmakta yaşanan güçlükler

Tablo 38.GZFT Stratejileri

	Fırsatlar	Tehditler
Güçlü Yönler	<p>Teknolojik gelişmeleri küresel boyutta takip edebilen genç personel var oluşu yenilikçi eğitim anlayışının benimsenmiş olması, öğretmenlerin öğrenme ve kendilerini geliştirme eğilimlerinin olması gibi hususlardan yararlanılarak eğitimin kalitesini yükseltmeye kanalize edilebilir. Yakarıda sayılan birçok güçlü yönlerdeki maddeden yararlanılarak fırsata çevrilebiliriz.</p>	<p>Aile eğitimleri, yerel yörecilerle iş iş birliği, sosyal ve kültürel çalışmalara daha fazla yer verilerek bu tehditler daha aza indirilebilir.</p>

Zayıf Yönler	<p>Okul öncesi eğitimine veli ilgisini artırıcı çalışmalar</p> <p>Rehber öğretmenin olmaması konusu</p> <p>Ram ile iş birliğiyle bir nebze çözülebilir</p> <p>Yardımcı personel konusu üst kademeleri ilgilendirdiği için zamanla çözülebilecek meselelerdir.</p> <p>Okulda konferans salonu, spor salonu, fen laboratuvarı gibi alanlar için fiziki alanın yetersiz olması.</p> <p>Yetenek derslerine alan öğretmenlerinin girmemesi</p> <p>Veli ilgisizliği konusu sosyal etkinliklerle en aza indirilebilir.</p> <p>Okul aile birliğinin maddi kaynak sağlaması sosyal etkinliklerle en aza indirilebilir.</p>	<p>Zayıf yönler ve tehditlerin olumsuz etkilerini en aza indirmeye yönelik geliştirilen stratejilerdir. Kurum kültürünün dış çevreye yansımaları etkili iletişim ve etkinliklerle, algıyı olumlu yönde pekiştirme çalışmalarıyla en aza indirilebilir</p>
---------------------	---	---

2.10. Tespit ve İhtiyaçların Belirlenmesi

Tablo 199. Tespit ve İhtiyaçları Belirlenmesi

Durum Analizi Aşamaları	Tespitler	İhtiyaçlar
Uygulanmakta Olan Stratejik Planın Değerlendirilmesi	<p>-İzleme ve değerlendirme çalışmalarında eksiklikler saptanmıştır.</p> <p>-Planın uygulanabilirliğinin az olması gerçekçi sorun ve çözüm yollarının yetersizliği</p>	<p>-İzleme ve değerlendirme için etkin bir sistem kurulması</p> <p>- Gerçekçi amaç ve hedeflerin belirlenmesi</p> <p>- Etkin planlama ve işbirliği</p>
Paydaş Analizi	<p>-Aileler ile iletişim ve iş birliği yetersizdir.</p> <p>-Paydaşların okulla bağımlı güçlendirecek çalışmaların yetersizliği.</p>	<p>-Aileler ile ilişkileri güçlendirecek bir ekosistemin kurulması</p> <p>-Paydaşların eğitimle bağımlı güçlendirecek sosyal kültürel faaliyetler.</p>
Okul İçi Analiz	<p>-Öğrencilerin öğrenme stilleri arasında en yüksek yüzde (%80) sosyal öğrenmedir.</p> <p>-Okul ikliminin başarıya etkisi</p>	<p>İş birliği öğretim tekniklerine ağırlık verilmesi</p> <p>-Okul ikliminin olumlu yönde gelişimini destekleyen çalışmalar.</p>

3. BÖLÜM: GELECEĞE BAKIŞ

3.1. Misyon

Türk Milli Eğitiminin genel amaçları doğrultusunda, Atatürk ilke ve inkılaplarına bağlı, çevresine karşı duyarlı, gelişim ve değişime açık, sorumluluk alabilen, saygılı, hoşgörülü, sanat ve spora ilgili, sosyal ve akademik yönden nitelikli, özgüvenli, mutlu, ulusal kültürünü özümseyen, araştıran, üreten, ülkesine ve tüm insanlığa yararlı bireyler yetiştirerek onları bir üst öğrenime ve hayata hazır hale getirmektir.

3.2. Vizyon

Sevginin gücüne inanan, kendine güvenen, ideallerini gerçekleştirmeye istekli, eleştiren, sorgulayan, başkalarının hak ve özgürlüklerine saygı duyan, fikir sahibi, dijital çağın gerekliliklerine sahip öğrenciler yetiştirmektir.

3.3. Temel Değerler

- Anayasamızda ve Milli Eğitim Temel Kanunu'nda yer alan ilkelere uygun eğitim sunmak
- Eğitim-Öğretim hizmetlerini herkesin eşit şekilde almasını sağlamak.
- Yasallık, adalet, eşitlik, dürüstlük ve hesap verebilirlik ilkeleri doğrultusunda hareket etmek
- Eğitim faaliyetlerini okul-aile-çevre iş birliğiyle yürütmek.
- Öğrenci merkezli öğretimi esas almak
- Öğrencilerimizi yaratıcı düşünmeye ve yenilikçi olmaya özendirmek
- Doğayı ve çevreyi koruma bilinci geliştirmek
- Bütün paydaşların sağlığı, mutluluğu ve başarısı için gayret göstermek.

4. BÖLÜM: AMAÇ, HEDEF VE PERFORMANS GÖSTERGESİ İLE STRATEJİLERİN BELİRLENMESİ

Amaç ve hedeflere ilişkin çalışmalar stratejik planlama ekibimizin koordinasyonunda yürütülmüş olup Milli Eğitimin temel amaçlarına uygun olarak hazırlanmıştır.

4.1. Amaçlar

Okulumuzun amaçları, vizyonu gerçekleştirmek ve misyonu yerine getirmek için ele alınan başlıca alanları belirler.

4.2. Hedefler

Hedefler, amaçların gerçekleştirilmesine yönelik öngörülen çıktı ve sonuçların ifadesidir ve bu doğrultuda stratejik plan ekibimiz tarafından üzerinde çalışılmıştır.

4.3. Performans Göstergeleri

Performans göstergeleri, okulun hedeflerine ne kadar etkili bir şekilde ulaştığını gösteren ve performansının ölçülebilir değerleridir.

TEMA1: EĞİTİM ÖĞRETİME ERİŞİM VE KATILIM									
Amaç 1	A.1 Temel eğitimde öğrencilerin kaliteli eğitime erişimleri fırsat eşitliği temelinde artırılarak bilişsel, duyuşsal ve fiziksel olarak çok yönlü gelişimleri sağlanacak ve temel hayat becerilerini edinmiş öğrenciler yetiştirilecektir.								
Hedef 1.1	H.1.1 Öğrencilerin bilimsel, kültürel, sanatsal, sportif ve toplum hizmeti alanlarında ders dışı etkinliklere katılım oranı artırılabacaktır.								
Performans Göstergeleri	Hedef Etkisi	Başlangıç Değeri	1. Yıl	2. Yıl	3. yıl	4. Yıl	5. Yıl	İzleme Sıklığı	Rapor Sıklığı
PG.1.1.1 Okulda bir eğitim ve öğretim döneminde bilimsel, kültürel, sanatsal ve sportif alanlarda en az bir faaliyete katılan öğrenci oranı (%)	20	0	40	50	60	70	80	6 ay	1 yıl
PG.1.1.2 Bir eğitim ve öğretim yılında en az iki sosyal sorumluluk ve toplum hizmeti çalışmalarına katılan öğrenci oranı (%)	20	0	40	50	60	70	80	6 ay	1 yıl
PG.1.1.3 Bir eğitim ve öğretim yılında yerel, ulusal ve uluslararası proje, yarışma vb. etkinliklere katılan öğrenci oranı (%)	20	0	6	12	18	24	30	6 ay	1 yıl
PG.1.1.4 Okulda bir eğitim ve öğretim yılında geleneksel çocuk oyunları alt başlığında en az bir faaliyete katılan öğrenci oranı (%)	20	0	40	50	60	70	80	6 ay	1 yıl
1.5 Okulda bir eğitim ve öğretim yılında geleneksel çocuk oyunlarına yönelik olarak düzenlenen alan/mekan sayısı.	20	0	1	2	3	4	5	6 ay	1 yıl
Koordinatör Birim	Okul İdaresi								
İşbirliği Yapılacak Birimler	İl ve İlçe Milli Eğitim Müdürlüğü								
Riskler									
Stratejiler	<p>S1 Her bir öğrencinin bir kulüp faaliyetinde aktif olarak yer alması sağlanarak kulüp faaliyetlerinin etkinliği artırılabacaktır.</p> <p>S2 Öğrencilerin seviyelerine uygun olarak toplumsal sorunların çözümüne katkı sağlamak ve farkındalık oluşturmak amacıyla afet ve acil durum, çevre, eğitim, spor, kültür ve turizm, sağlık ve sosyal hizmetler alanlarında toplum hizmeti faaliyetlerine katılımları artırılabacaktır.</p> <p>S3 Okul bünyesinde yarışmalar düzenlenecektir.</p> <p>S4 Diğer kurum ve kuruluşlarla iş birliği içerisinde yürütülen bilimsel, sosyal, kültürel, sanatsal ve sportif alanlardaki faaliyetler artırılabacaktır.</p> <p>S5 Okul bahçeleri çocukların geleneksel oyunlarla vakit geçirmelerini sağlayacak ve gelişimlerini destekleyecek şekilde etkin olarak kullanılacaktır.</p>								
Maliyet Tahmini	50.000 TL								
Tespitler	<ul style="list-style-type: none"> ○ İdareciler ve öğretmenlerimiz tarafından velilere yönelik bilgilendirme çalışmaları yapılması ○ İkili eğitim için gerekli olan birimlerin hazır hale getirilmesi (rehberlik ve psikolojik danışma öğretmeni, yemek hizmeti, rehber personel vb) 								
İhtiyaçlar	Ebeveyn bilgilendirme ve destekleme çalışmaları için Milli Eğitim Müdürlüğü desteği								

TEMA1: EĞİTİM ÖĞRETİME ERİŞİM VE KATILIM									
Amaç 1	A.1 Temel eğitimde öğrencilerin kaliteli eğitime erişimleri fırsat eşitliği temelinde artırılarak bilişsel, duyuşsal ve fiziksel olarak çok yönlü gelişimleri sağlanacak ve temel hayat becerilerini edinmiş öğrenciler yetiştirilecektir.								
Hedef 1.2	H 1.2 Eğitim kurumlarımızı sosyal yaşam alanlarına dönüştürerek devamsızlık yapan öğrencilerimizin okula ilgisi ve devam oranları artırılabacaktır.								
Performans Göstergeleri	Hedefe Etkisi	Başlangıç Değeri	1. Yıl	2. Yıl	3. yıl	4. Yıl	5. Yıl	İzleme Sıklığı	Rapor Sıklığı
PG-1.2.1 En az 1 yıl okulöncesi eğitim almış 1. Sınıf öğrenci oranı	20	80	50	60	70	80	90	6 ay	1 yıl
PG-1.2.2 İlkokul okullaşma oranı (6-9 yaş)	20	95	96	97	98	99	100	6 ay	1 yıl
PG-1.2.3 İlkokul 20 gün ve üzeri devamsız öğrenci oranı	20	%6	5	4	3	2	1	6 ay	1 yıl
PG-1.2.4 1 dönemde düzenlenen veli toplantısı/seminer/eğitimi sayısı	20	3	3	4	5	6	7	6 ay	1 yıl
PG-1.2.5 En az 1 sosyal etkinliğe katılan öğrenci oranı	20	%80	%85	%88	%90	%95	%100	6 ay	1 yıl
Koordinatör Birim	Okul İdaresi								
İşbirliği Yapılacak Birimler	İl ve İlçe Milli Eğitim Müdürlüğü								
Riskler									
Stratejiler	<p>S-1.2.1 Erken çocukluk eğitimi hizmetleri yaygınlaştırılması için tanıtıcı, bilgilendirici çalışmalar yapılacaktır.</p> <p>S-1.2.2 Temel eğitim okullarımızın fiziki olanakları iyileştirilerek öğrencilere yönelik sosyal, sportif, kültürel alanlar artırılabacaktır.</p> <p>S-1.2.3 Öğrencilerin devamsızlıklarını azaltmaya yönelik iş birlikleri geliştirilerek süreçlerin etkili şekilde işletilmesi sağlanacaktır.</p>								
Maliyet Tahmini	50.000 TL								
Tespitler	<ul style="list-style-type: none"> ○ İdareciler ve öğretmenlerimiz tarafından velilere yönelik bilgilendirme çalışmaları yapılması ○ İkili eğitim için gerekli olan birimlerin hazır hale getirilmesi (rehberlik ve psikolojik danışma öğretmeni, yemek hizmeti, rehber personel vb) 								
İhtiyaçlar	Ebeveyn bilgilendirme ve destekleme çalışmaları için Milli Eğitim Müdürlüğü desteği								

TEMA2: EĞİTİM VE ÖĞRETİMDE KALİTE									
Amaç 2	A.2 Öğrencilerin eğitim öğretime etkin katılımlarıyla donanımlı olarak bir üst öğrenime geçişi sağlanacaktır.								
Hedef 2.1	H.2.2 Öğrenme kazanımlarını takip eden ve velileri de sürece dâhil eden bir yönetim anlayışı ile öğrencilerimizin akademik başarıları artırılacak ve öğrencilerimize iyi bir vatandaş olmaları için gerekli temel bilgi, beceri, davranış ve alışkanlıklar kazandırılacaktır.								
Performans Göstergeleri	Hedefe Etkisi	Başlangıç Değeri	1. Yıl	2. Yıl	3. yıl	4. Yıl	5. Yıl	İzleme Sıklığı	Rapor Sıklığı
PG.2.2.1 EBA Portalına Kayıtlı Öğretmen Oranı	25	%70	%80	%85	%90	%95	%100	6 ay	1 yıl
PG.2.2.2 EBA Portalına Kayıtlı Öğrenci Oranı	25	%70	%80	%85	%90	%95	%100	6 ay	1 yıl
PG.2.2.3. Eğitim-öğretim yılı içerisinde 4. Sınıf öğrencilerden belge alanların oranı	25	%15	%20	%30	%40	%50	%60	6 ay	1 yıl
PG.2.2.4. Okul sağlığı ve hijyen eğitimi konusunda eğitim alan öğretmen oranı	25	%70	%80	%85	%90	%95	%100	6 ay	1 yıl
Koordinatör Birim	Okul İdaresi								
İşbirliği Yapılacak Birimler	İl ve İlçe Milli Eğitim Müdürlüğü								
Riskler									
Stratejiler	<p>S.2.2.1.Okuma saati etkinliğinin içeriği zenginleştirilerek dramatizasyonla desteklenecektir.</p> <p>S.2.2.2.EBA Portalı öğretmenlere tanıtılacak ve kullanımı teşvik edilecektir.</p> <p>S.2.2.3.Velilere EBA portalı tanıtılacak ve kullanımı teşvik edilecektir.</p> <p>S.2.2.4.Belge alan öğrenciler onore edilerek takdir ve teşekkür belgesi alan öğrenci oranı artırılacaktır.</p> <p>S.2.2.5.Paydaşlarla iş birliği yapılarak eğitimlerin verilmesi sağlanacaktır.</p>								
Maliyet Tahmini	0.0 TL								
Tespitler	<ul style="list-style-type: none"> ○ İdareciler ve öğretmenlerimiz tarafından velilere yönelik bilgilendirme çalışmaları yapılması ○ İkili eğitim için gerekli olan birimlerin hazır hale getirilmesi (rehberlik ve psikolojik danışma öğretmeni, yemek hizmeti, rehber personel vb) 								
İhtiyaçlar	Ebeveyn bilgilendirme ve destekleme çalışmaları için Milli Eğitim Müdürlüğü desteği								

TEMA2: EĞİTİM VE ÖĞRETİMDE KALİTE									
Amaç 2	A.2 Öğrencilerin eğitim öğretime etkin katılımlarıyla donanımlı olarak bir üst öğrenime geçişi sağlanacaktır.								
Hedef 2.2	H.2.2. Öğrencilere evrensel değerler, sağlıklı yaşam ve çevre bilinci duyarlılığı kazandırılacaktır.								
Performans Göstergeleri	Hedef Etkisi	Başlangıç Değeri	1. Yıl	2. Yıl	3. yıl	4. Yıl	5. Yıl	İzleme Sıklığı	Rapor Sıklığı
PG.2.2.1 Öğrenci başına okunan kitap sayısı	20	5	10	20	30	40	50	6 ay	1 yıl
PG.2.2.2 Sağlıklı ve dengeli beslenme ile ilgili verilen eğitim sayısı	20	1	2	3	4	5	6	6 ay	1 yıl
PG.2.2.3 Sağlıklı ve dengeli beslenme ile ilgili verilen eğitime katılan öğrenci sayısı oranı	20	%70	%80	%85	%90	%95	%100	6 ay	1 yıl
PG.2.2.4 Çevre bilincinin artırılmasına yönelik verilen eğitim sayısı	20	0	1	2	3	4	5	6 ay	1 yıl
PG.2.2.5 Çevre bilincinin artırılmasına yönelik verilen eğitimlere katılan öğrenci sayısı oranı	20	%70	%80	%85	%90	%95	%100	6 ay	1 yıl
Koordinatör Birim	Okul İdaresi								
İşbirliği Yapılacak Birimler	İl ve İlçe Milli Eğitim Müdürlüğü								
Riskler									
Stratejiler	<p>S3.1.1 Okul kütüphanesi zenginleştirilecek, öğrencilerin kütüphaneden yararlanması sağlanacaktır.</p> <p>S3.1.2 Türkçe dersinde ders saatinin bir bölümü okumaya ayrılacak ve okul müdürlüğünce planlanan zamanlarda okuma etkinlikleri düzenlenecektir.</p> <p>S3.1.3 Serbest etkinlikler saati, öğrencilerin sanatsal, sportif ve kültürel faaliyetlere katılım sağlayacağı şekilde düzenlenecektir.</p> <p>S3.1.4 Öğrencilere sağlıklı ve dengeli beslenmelerine yönelik bilgilendirme eğitimleri ve etkinlikler yapılacaktır.</p> <p>S3.1.5 Öğrencilerin çevre bilincinin artırılmasına yönelik etkinlikler yapılacaktır.</p>								
Maliyet Tahmini	100.000TL								
Tespitler	<ul style="list-style-type: none"> ○ İdareciler ve öğretmenlerimiz tarafından velilere yönelik bilgilendirme çalışmaları yapılması ○ İkili eğitim için gerekli olan birimlerin hazır hale getirilmesi (rehberlik ve psikolojik danışma öğretmeni, yemek hizmeti, rehber personel vb) 								
İhtiyaçlar	Ebeveyn bilgilendirme ve destekleme çalışmaları için Milli Eğitim Müdürlüğü desteği								

TEMA3: KURUMSAL KAPASİTE										
Amaç3	Eğitim ve öğretimin niteliğinin geliştirilmesini sağlayacaktır.									
Hedef 3.1	Kurum personelinin mesleki gelişimlerinin artırılması sağlanacaktır									
Performans Göstergeleri	Hedefe Etkisi	Başlangıç Değeri						İzleme Sıklığı	Rapor Sıklığı	
			1. Yıl	2. Yıl	3. yıl	4. Yıl	5. Yıl			
PG4.1.1 Hizmet içi eğitim alan yönetici sayısı	20	2	2	2	2	2	2	2	6 ay	1 yıl
PG4.1.2 Yüz yüze ve uzaktan hizmet içi eğitim alan öğretmen sayısı	20	3	4	5	6	7	7	7	6 ay	1 yıl
PG4.1.3 Eğitim alan yardımcı personel sayısı	20	0	1	2	2	2	2	2	6 ay	1 yıl
PG4.1.4 Ulusal ve uluslararası projelere katılım sağlayan öğretmen sayısı	20	2	3	4	5	6	7	7	6 ay	1 yıl
PG4.1.5 Öğretmenlere yönelik düzenlenen eğitim sayısı	20	2	3	4	5	6	7	7	6 ay	1 yıl
Koordinatör Birim	Okul İdaresi									
İşbirliği Yapılacak Birimler	İl ve İlçe Milli Eğitim Müdürlüğü									
Riskler	<ul style="list-style-type: none"> ➤ Projelere katılmak için yeterli motivasyona sahip olunamaması ➤ Lisansüstü eğitime katılmak için uygun zaman ve ortamın olmaması 									
Stratejiler	<ul style="list-style-type: none"> ✓ Okulumuz yöneticilerinin ve öğretmenlerin mesleki gelişim ihtiyaçları tespit edilerek bu ihtiyaçları gidermeye yönelik bir mesleki gelişim planı hazırlanacaktır. ✓ Yardımcı personelin görev alanı ile ilgili iş başı eğitim almaları sağlanacaktır. ✓ Okulumuz öğretmenlerinin alanlarında mesleki gelişimlerini ve öğretmenlik yeterliklerini geliştirmek için mahalli ve merkezi düzeyde eğitim almaları sağlanacaktır. ✓ Okulumuz personelinin motivasyon, iş doyum ve kurumsal bağlılık düzeylerini artıracak çalışmalar yapılacaktır. 									
Maliyet Tahmini	50.000 TL									
Tespitler	<ul style="list-style-type: none"> ○ Mesleki gelişim sağlamak amacıyla eğitimler verilecek ○ İdareciler ve öğretmenlerimiz lisansüstü eğitim almaları için motive etmek 									
İhtiyaçlar	Bölge genelinde kişisel gelişim kursları ve lisansüstü eğitim kurumları tespit edilecek									

TEMA3: KURUMSAL KAPASİTE

Amaç 3	Eğitim ve öğretimin niteliğinin geliştirilmesini sağlayacaktır.								
Hedef 3.2	Kurum içinde kullanılan teknolojik araç gereçlerin niteliğinin artırılması sağlanacaktır.								
Performans Göstergeleri	Hedefe Etkisi	Başlangıç Değeri	1. Yıl	2. Yıl	3. yıl	4. Yıl	5. Yıl	İzleme Sıklığı	Rapor Sıklığı
PG4.2.1 Okulda bulunan projeksiyon ve bilgisayar sayısının artırılması	34	3	4	5	6	7	8	6 ay	1 yıl
PG4.2.2 Teknolojik araç gereçlerin kurulumu ve kullanımı ile ilgili eğitim alan yönetici ve öğretmen sayısı	33	3	4	5	6	7	8	6 ay	1 yıl
PG4.2.3 Teknolojik araç gereçlerin temizliği ve muhafazası ile ilgili eğitim alan yardımcı personel sayısı	33	0	2	2	2	2	2	6 ay	1 yıl
Koordinatör Birim	Okul İdaresi								
İşbirliği Yapılacak Birimler	İl ve İlçe Milli Eğitim Müdürlüğü								
Riskler	<ul style="list-style-type: none">➤ Etkin iş birliği imkanlarının elde edilememesi.➤ Talep edilen ödeneklerin gerçekleşmemesi.								
Stratejiler	<ul style="list-style-type: none">✓ Okulun teknolojik araç gereç ihtiyaçlarının tespiti sağlanacaktır.✓ Okulun yöneticilerinin ve öğretmenlerin teknoloji kullanımı ihtiyaçları tespit edilerek bu ihtiyaçları gidermeye yönelik bir teknoloji kullanımı gelişim planı hazırlanacaktır.✓ Okulun yardımcı personelinin teknoloji kullanımı ihtiyaçları tespit edilerek bu ihtiyaçları gidermeye yönelik bir teknoloji kullanımı gelişim planı hazırlanacaktır.								
Maliyet Tahmini	200.000 TL								
Tespitler	○ Sınıflarımızda projeksiyon cihazı sayısının yeterli olmaması								
İhtiyaçlar	Dersliklere akıllı tahta temini ve montajı Dersliklere projeksiyon cihazı temini ve montajı								

4.4. Stratejilerin Belirlenmesi

Stratejiler, okulumuzun hedeflerine nasıl ulaşılabileceğini gösteren kararlar bütünüdür.

4.5. Maliyetlendirme

Stratejik planda belirlenen hedeflerin plan dönemi için tahmini maliyetini stratejik plan ekibi tespit etmiştir.

Tablo 20.Tahmini Maliyet Tablosu

	2024	2025	2026	2027	2028	Toplam Maliyet
Amaç1						
Hedef1.1	10.000	10.000	10.000	10.000	10.000	50.000
Hedef1.2	10.000	10.000	10.000	10.000	10.000	50.000
Amaç2						
Hedef2.1	0.0	0.0	0.0	0.0	0.0	0.0
Hedef2.2	20.000	20.000	20.000	20.000	20.000	100.000
Amaç3						
Hedef3.1	10.000	10.000	10.000	10.000	10.000	50.000
Hedef3.2	40.000	40.000	40.000	40.000	40.000	20.000
Genel Yönetim Giderleri	10.000	10.000	10.000	10.000	10.000	50.000
TOPLAM	100.000	100.000	100.000	100.000	100.000	500.000

5. BÖLÜM: İZLEME VE DEĞERLENDİRME

Stratejik planlarda yer alan amaç ve hedeflere ulaşma durumlarının tespiti ve bu yolla stratejik planlardaki amaç ve hedeflerin gerçekleştirilebilmesi için gerekli tedbirlerin alınması izleme ve değerlendirme ile mümkün olmaktadır. İzleme, stratejik plan uygulamasının sistematik olarak takip edilmesi ve raporlanmasıdır. Değerlendirme ise uygulama sonuçlarının amaç ve hedeflere kıyasla ölçülmesi ve söz konusu amaç ve hedeflerin tutarlılık ve uygunluğunun analizidir.

Belirtilen temel ilkeler ve veri analiz yöntemleri doğrultusunda Çukurkuyu Dr. Fatma Erol İlkokulu İzleme ve Değerlendirme Modeli' nin çerçevesini;

Şekil 2.İzleme ve Değerlendirme Süreci



6. BÖLÜM: EKLER

1. Öğretmen Anketleri
2. Veli Anketleri
3. Öğrenci Anketleri

Ek- Paydaş Anketleri

Kıymetli Öğretmenimiz;

- Bu anketin amacı, okul/kurum çalışmalarındaki görüşlerinizi almaktır.
- Bu ankette kimlik bilgileri yer almaz.
- Lütfen okul hakkındaki görüşlerinizi en iyi yansıtan kutuya "X" işareti koyarak belirtiniz.
- Anketimize katıldığınız için teşekkür ederiz.

NO	ÖĞRETMENLER İÇİN KONU BAŞLIKLARI	Kesinlikle Katılıyorum	Katılıyorum	Kararsızım	Kesinlikle Katılmıyorum	Katılmıyorum
		()	()	()	()	()
01-	Okulun misyonu ve vizyonunu tam olarak anlıyorum.	()	()	()	()	()
02-	Okulda eğitim ve yönetim kalitesi sürekli olarak gelişiyor.	()	()	()	()	()
03-	Okul temiz ve hijyeniktir.	()	()	()	()	()
04-	Okul, öğrencilerin ve personelin güvenliğini sağlamak için uygun güvenlik önlemleri alır.	()	()	()	()	()
05-	Okul, yeni kabul edilen öğrencilere uygun desteği sağlar.	()	()	()	()	()
06-	Okulumuz mesleki yeterliliğimizi geliştirmek için eğitim fırsatları sunuyor.	()	()	()	()	()
07-	Okul yönetimimiz öğretmenleri etkin bir şekilde yönlendirir.	()	()	()	()	()
08-	Okulumuz, öğrencilerin öğrenme ilgisini uyandıracak bir öğrenme ortamı oluşturmuştur.	()	()	()	()	()
09-	Etkili bir öğretmen olmak için ihtiyaç duyduğum kaynaklara erişimim var.	()	()	()	()	()
10-	Bana sunulan kaynakları kullanmak için gerekli eğitime sahibim.	()	()	()	()	()
11-	Okulumuzun, farklı ihtiyaçları olan öğrencileri desteklemek için etkin bir politikası vardır.	()	()	()	()	()
12-	Okulumuz müfredat uygulamasını etkin bir şekilde izler.	()	()	()	()	()
13-	Okulumuz, velilere uygun etkinlikler düzenlemektedir.	()	()	()	()	()
14-	Diğer öğretmenlerle iş birliği yaparım.	()	()	()	()	()
15-	Okul personeli arasında dostane bir ilişki sürdürülür.	()	()	()	()	()
16-	Takım ruhumuz ve moralimiz yüksek.	()	()	()	()	()
17-	Okulumuza aidiyet hissediyorum.	()	()	()	()	()

Kıymetli Velimiz;

- Bu anketin amacı, okul/kurum çalışmaları hakkındaki görüşleriniz almaktır.
- Bu ankette kimlik bilgileri yer almaz.
- Lütfen okul/kurum hakkındaki görüşlerinizi en iyi yansıtan kutuya "X" işareti koyarak belirtiniz.
- Anketimize katıldığınız için teşekkür ederiz.

NO	VELİLER İÇİN KONU BAŞLIKLARI	Kesinlikle Katılıyorum	Katılıyorum	Kararsızım	Kesinlikle Katılmıyorum	Katılmıyorum
		()	()	()	()	()
01-	Okulun misyonu ve vizyonunu tam olarak anlıyorum.	()	()	()	()	()
02-	Okulda eğitim ve yönetim kalitesi sürekli olarak gelişiyor.	()	()	()	()	()
03-	Okul temiz ve hijyeniktir.	()	()	()	()	()
04-	Okul, öğrencilerin ve personelin güvenliğini sağlamak için uygun güvenlik önlemleri alır.	()	()	()	()	()
05-	Okul, yeni kabul edilen öğrencilere uygun desteği sağlar.	()	()	()	()	()
06-	Okul, çocuğumun okumaya olan ilgisini geliştirmesine yardımcı olabilir.	()	()	()	()	()
07-	Okul çocuğumun öğrenme ilgisini güçlendiriyor.	()	()	()	()	()
08-	Okul çocuğumun ahlaki gelişimini teşvik edebilir.	()	()	()	()	()
09-	Okulda kullanılan değerlendirme yöntemleri çocuğumun gelişimini tüm yönleriyle anlamama yardımcı oluyor.	()	()	()	()	()
10-	Okul, çocuğumun öğrenme performansı ve gelişimi hakkında beni iyi bilgilendiriyor.	()	()	()	()	()
11-	Okul çocuğuma duygusal rahatsızlık ve öğrenme güçlükleri ile karşılaştığında yeterli desteği ve rehberlik sağlar.	()	()	()	()	()
12-	Öğretmenlerin benimle iletişim kurma yöntemlerinden memnunum.	()	()	()	()	()
13-	Herhangi bir problem durumunda müdür endişelerime cevap veriyor.	()	()	()	()	()
14-	Okulda, velilerin ihtiyaçlarına uygun eğitim faaliyetleri düzenlenir.	()	()	()	()	()
15-	Okul, çocukların gelişimini desteklemek için velilerle iyi bir ilişki kurar.	()	()	()	()	()
16-	Okul, aktif veli katılımını teşvik eder.	()	()	()	()	()
17-	Okulun veli etkinliklerine aktif olarak katılırım.	()	()	()	()	()
18-	Bir veli olarak okula aidiyet hissediyorum.	()	()	()	()	()
19-	Çocuğumun ev ödevlerini tamamlamasını sağlarım.	()	()	()	()	()
20-	Çocuğumu okumaya teşvik ederim.	()	()	()	()	()
21-	Çocuğumun her gün okula gitmesini sağlarım.	()	()	()	()	()
22-	Çocuğumun eğitiminde aktif bir ortağım.					

Sevgili Öğrencimiz;

- Bu anketin amacı, okul hakkındaki görüşlerini toplamaktır.
- Bu anket, kimlik bilgileri girilmeden yapılmalıdır.
- Okul hakkında görüşlerini yansıtan kutuya "X" işareti koyarak neler düşündüğünü öğrenmemize yardımcı olabilirsin.
- Anketimize katıldığın için teşekkür ederiz.

NO	İLKOKUL ÖĞRENCİLERİ İÇİN KONU BAŞLIKLARI	Kesinlikle Katılıyorum	Katılıyorum	Kararsızım	Kesinlikle Katılmıyorum	Katılmıyorum
01-	Okulumu seviyorum.	()	()	()	()	()
02-	Okulumda kendimi güvende hissediyorum.	()	()	()	()	()
03-	Okulumun içi ve bahçesi temizdir.	()	()	()	()	()
04-	Öğretmenim adildir.	()	()	()	()	()
05-	Öğretmenim benimle ilgileniyor.	()	()	()	()	()
06-	Yardıma ihtiyacım olursa öğretmenim bana yardım eder.	()	()	()	()	()
07-	Öğretmenim derse katılmamı sağlar.	()	()	()	()	()
08-	Öğretmenim dersleri farklı araçlar kullanarak anlatır.	()	()	()	()	()
09-	Okul kantininde yeterli ve sağlıklı yiyecekler var.	()	()	()	()	()
10-	Okulda ders dışı eğlenceli etkinlikler var.	()	()	()	()	()
11-	Teneffüslerde ihtiyaçlarımı giderebiliyorum.	()	()	()	()	()
12-	Öğretmenim her gün beni çok çalıştırıyor.	()	()	()	()	()

